



АДМИНИСТРАЦИЯ
ПАНИНСКОГО МУНИЦИПАЛЬНОГО РАЙОНА
ВОРОНЕЖСКОЙ ОБЛАСТИ

П О С Т А Н О В Л Е Н И Е

от 18.10.2021 № 366

р.п. Панино

Об утверждении административного регламента по предоставлению муниципальной услуги «Выдача акта освидетельствования проведения основных работ по строительству (реконструкции) объекта индивидуального жилищного строительства с привлечением средств материнского (семейного) капитала»

В целях повышения качества и доступности предоставляемых муниципальных услуг, создания комфортных условий для участников отношений, возникающих при предоставлении муниципальных услуг, в соответствии с Федеральным законом от 27.07.2010 № 210-ФЗ «Об организации предоставления государственных и муниципальных услуг», администрация Панинского муниципального района Воронежской области

п о с т а н о в л я е т :

1. Утвердить прилагаемый административный регламент по предоставлению муниципальной услуги «Выдача акта освидетельствования проведения основных работ по строительству(реконструкции) объекта индивидуального жилищного строительства с привлечением средств материнского (семейного) капитала».

2. Признать утратившими силу постановления администрации Панинского муниципального района Воронежской области:

- от 01.03.2018 № 70 «Об утверждении административного регламента по предоставлению муниципальной услуги «Выдача акта освидетельствования проведения основных работ по строительству

(реконструкции) объекта индивидуального жилищного строительства с привлечением средств материнского (семейного) капитала».

- от 28.04.2020 № 156 «О внесении изменений в постановление администрации Панинского муниципального района Воронежской области от 01.03.2021 № 70 «Об утверждении административного регламента по предоставлению муниципальной услуги «Выдача акта освидетельствования проведения основных работ по строительству (реконструкции) объекта индивидуального жилищного строительства с привлечением средств материнского (семейного) капитала».

3. Опубликовать настоящее постановление в официальном периодическом печатном издании Панинского муниципального района Воронежской области «Панинский муниципальный вестник» и разместить на официальном сайте администрации Панинского муниципального района Воронежской области в информационно-телекоммуникационной сети «Интернет».

4. Настоящее постановление вступает в силу со дня его официального опубликования.

5. Контроль за исполнением настоящего постановления возложить на заместителя главы администрации Панинского муниципального района Воронежской области - начальника отдела по капитальному строительству, газификации, ЖКХ, архитектуре и градостроительству Мищенко В.И.

Исполняющий обязанности главы
Панинского муниципального района

В.В. Солнцев

Утвержден
постановлением администрации
Панинского муниципального района
Воронежской области
от 18.10.2021 № 366

АДМИНИСТРАТИВНЫЙ РЕГЛАМЕНТ
АДМИНИСТРАЦИИ ПАНИНСКОГО МУНИЦИПАЛЬНОГО РАЙОНА
ВОРОНЕЖСКОЙ ОБЛАСТИ
ПО ПРЕДОСТАВЛЕНИЮ МУНИЦИПАЛЬНОЙ УСЛУГИ
«ВЫДАЧА АКТА ОСВИДЕТЕЛЬСТВОВАНИЯ ПРОВЕДЕНИЯ ОСНОВНЫХ
РАБОТ ПО СТРОИТЕЛЬСТВУ (РЕКОНСТРУКЦИИ) ОБЪЕКТА
ИНДИВИДУАЛЬНОГО ЖИЛИЩНОГО СТРОИТЕЛЬСТВА
С ПРИВЛЕЧЕНИЕМ СРЕДСТВ МАТЕРИНСКОГО
(СЕМЕЙНОГО) КАПИТАЛА»

1. Общие положения

1.1. Предмет регулирования административного регламента

Административный регламент по предоставлению муниципальной услуги «Выдача акта освидетельствования проведения основных работ по строительству (реконструкции) объекта индивидуального жилищного строительства с привлечением средств материнского (семейного) капитала» (далее - Административный регламент) определяет последовательность, сроки, порядок предоставления муниципальной услуги и стандарт предоставления муниципальной услуги, а также устанавливает порядок взаимодействия с заявителями.

1.2. Целью предоставления муниципальной услуги является акт освидетельствования, подтверждающий проведение основных работ по строительству (реконструкции) объекта индивидуального жилищного

строительства, осуществляемого с привлечением средств материнского (семейного) капитала.

1.3. Описание заявителей

Муниципальная услуга предоставляется физическим лицам, получившим государственный сертификат на материнский капитал и осуществляющим работы по строительству (реконструкции) объекта индивидуального жилищного строительства, на территории Панинского муниципального района (далее – заявитель).

1.4. Требования к порядку информирования о предоставлении муниципальной услуги.

1.4.1. Орган, предоставляющий муниципальную услугу: администрация Панинского муниципального района (далее – администрация). Структурное подразделение, обеспечивающее организацию предоставления муниципальной услуги - отдел по капитальному строительству, газификации, ЖКХ, архитектуре и градостроительству администрации Панинского муниципального района.

За предоставлением муниципальной услуги заявитель может также обратиться в Многофункциональный центр предоставления государственных и муниципальных услуг (далее – МФЦ).

1.4.2. Информация о месте нахождения, графике работы, контактных телефонах (телефонах для справок и консультаций), интернет-адресах, адресах электронной почты администрации Панинского муниципального района, МФЦ приводятся в приложении № 1 к настоящему Административному регламенту и размещаются:

- на официальном сайте администрации в сети Интернет (www.panino-region.ru);
- в информационной системе Воронежской области «Портал государственных и муниципальных услуг Воронежской области» (rgu.govvtn.ru) (далее - Портал государственных и муниципальных услуг Воронежской области);

- на Едином портале государственных и муниципальных услуг (функций) в сети Интернет (www.gosuslugi.ru);
- на официальном сайте МФЦ (mfc.vrn.ru);
- на информационном стенде в администрации;
- на информационном стенде в МФЦ.

1.4.3. Способы получения информации о месте нахождения и графиках работы администрации и организаций, обращение в которые необходимо для получения муниципальной услуги:

- непосредственно в администрации,
- непосредственно в МФЦ;
- с использованием средств телефонной связи, средств сети Интернет.

1.4.4. Информация по вопросам предоставления муниципальной услуги и услуг, которые являются необходимыми и обязательными для предоставления муниципальной услуги, сведения о ходе предоставления указанных услуг предоставляются заявителям уполномоченными должностными лицами администрации, МФЦ (далее - уполномоченные должностные лица).

Информирование о ходе предоставления муниципальной услуги осуществляется с использованием почтовой, телефонной связи, с использованием информационно-технологической и коммуникационной инфраструктуры, в том числе Единого портала государственных и муниципальных услуг (функций) и (или) Портала государственных и муниципальных услуг Воронежской области.

На официальных сайтах администрации, на Портале государственных и муниципальных услуг Воронежской области, на Едином портале государственных и муниципальных услуг (функций) размещается также следующая информация:

- текст настоящего Административного регламента;
- тексты, выдержки из нормативных правовых актов, регулирующих предоставление муниципальной услуги;
- формы, образцы заявлений, иных документов.

1.4.5. Заявители, представившие заявление на получение муниципальной услуги, в обязательном порядке информируются уполномоченными должностными лицами:

- о порядке предоставления муниципальной услуги;
- о ходе предоставления муниципальной услуги;
- об отказе в предоставлении муниципальной услуги.

1.4.6. Информация о сроке завершения оформления документов и возможности их получения заявителю сообщается при подаче документов.

1.4.7. В любое время с момента приема документов заявитель имеет право на получение сведений о прохождении процедуры предоставления муниципальной услуги по выдаче акта освидетельствования проведения основных работ по строительству (реконструкции) объекта индивидуального жилищного строительства с привлечением средств материнского (семейного) капитала с использованием телефонной связи, средств Интернета. При ответах на телефонные звонки, уполномоченные должностные лица подробно и в вежливой (корректной) форме информируют обратившихся по интересующим их вопросам. Ответ на телефонный звонок должен начинаться с информации о наименовании органа, в который позвонил гражданин, фамилии, имени, отчестве, занимаемой должности специалиста, принявшего телефонный звонок. При отсутствии уполномоченного должностного лица, принявшего звонок, возможности самостоятельно ответить на поставленные вопросы телефонный звонок должен быть переадресован (переведен) другому должностному лицу или же обратившемуся гражданину должен быть сообщен телефонный номер, по которому можно получить необходимую информацию.

2. Стандарт предоставления муниципальной услуги.

2.1. Наименование муниципальной услуги – «Выдача акта освидетельствования проведения основных работ по строительству (реконструкции) объекта индивидуального жилищного строительства с привлечением средств материнского (семейного) капитала».

2.2. Наименование органа, предоставляющего муниципальную услугу.

2.2.1. Орган, предоставляющий муниципальную услугу: администрация Панинского муниципального района. Структурное подразделение, обеспечивающее организацию предоставления муниципальной услуги – отдел по капитальному строительству, газификации, ЖКХ, архитектуре и градостроительству администрации Панинского муниципального района.

2.2.2. Администрация при предоставлении муниципальной услуги в целях получения документов, необходимых для принятия решения о выдаче акта освидетельствования проведения основных работ по строительству (реконструкции) объекта индивидуального жилищного строительства с привлечением средств материнского (семейного) капитала, информации для проверки сведений, представленных заявителем, осуществляет взаимодействие с Управлением Федеральной службы государственной регистрации, кадастра и картографии по Воронежской области и Пенсионным фондом Российской Федерации по Воронежской области.

2.2.3. Запрещается требовать от заявителя осуществления действий, в том числе согласований, необходимых для получения муниципальной услуги и связанных с обращением в иные государственные органы, органы местного самоуправления, организации, за исключением получения услуг, включенных в перечень услуг, которые являются необходимыми и обязательными для предоставления муниципальных услуг, утвержденный решением Совета народных депутатов Панинского муниципального района от 12.12.2011г. № 281.

2.3. Результат предоставления муниципальной услуги

Результатом предоставления муниципальной услуги является выдача акта освидетельствования проведения основных работ по строительству объекта индивидуального жилищного строительства или проведения работ по реконструкции объекта индивидуального жилищного строительства, либо уведомление о мотивированном отказе в выдаче акта освидетельствования проведения основных работ по строительству объекта индивидуального

жилищного строительства или проведения работ по реконструкции объекта индивидуального жилищного строительства.

2.4. Срок предоставления муниципальной услуги

Срок предоставления муниципальной услуги составляет 10 рабочих дней со дня получения заявления о предоставлении муниципальной услуги.

Срок регистрации заявления и прилагаемых к нему документов - 1 календарный день.

Срок подготовки проекта акта освидетельствования проведения основных работ по строительству объекта индивидуального жилищного строительства или проведения работ по реконструкции объекта индивидуального жилищного строительства, либо уведомления о мотивированном отказе - 6 календарных дней.

Срок направления заявителю акта освидетельствования проведения основных работ по строительству объекта индивидуального жилищного строительства или проведения работ по реконструкции объекта индивидуального жилищного строительства, либо уведомления о мотивированном отказе - 3 календарных дня.

Срок исправления технических ошибок, допущенных при оформлении документов, не должен превышать трех рабочих дней с момента обнаружения ошибки или получения от любого заинтересованного лица в письменной форме заявления об ошибке в записях.

Оснований для приостановления предоставления муниципальной услуги законодательством не предусмотрено.

2.5. Правовые основания предоставления муниципальной услуги.

Предоставление муниципальной услуги осуществляется в соответствии с:

Конституцией Российской Федерации, принятой на всенародном голосовании 12.12.1993 («Собрание законодательства РФ», 26.01.2009, № 4, ст. 445; «Российская газета», 25.12.1993, № 237; «Парламентская газета», 26-29.01.2009, № 4);

Жилищным кодексом Российской Федерации от 29.12.2004 № 188-ФЗ («Собрание законодательства РФ», 03.01.2005, № 1 (часть 1), ст. 14;

«Российская газета», 12.01.2005, № 1, «Парламентская газета», 15.01.2005, № 7-8);

Федеральным законом от 06 октября 2003 № 131-ФЗ «Об общих принципах организации местного самоуправления в Российской Федерации» («Собрание законодательства РФ», 06.10.2003, № 40, ст. 3822; «Парламентская газета», 08.10.2003, № 186; «Российская газета», 08.10.2003, № 202);

4) Постановлением Правительства Российской Федерации от 18 августа 2011г. № 686 «Об утверждении Правил выдачи документа, подтверждающего проведение основных работ по строительству (реконструкции) объекта индивидуального жилищного строительства, осуществляемому с привлечением средств материнского (семейного) капитала» ("Собрание законодательства РФ", 22.08.2011, N 34, ст. 4990, "Российская газета", N 186, 24.08.2011.);

5) Приказом Министерства регионального развития РФ от 17 июня 2011 г. N 286 «Об утверждении формы документа, подтверждающего проведение основных работ по строительству объекта индивидуального жилищного строительства (монтаж фундамента, возведение стен и кровли) или проведение работ по реконструкции объекта индивидуального жилищного строительства, в результате которых общая площадь жилого помещения (жилых помещений) реконструируемого объекта увеличивается не менее чем на учетную норму площади жилого помещения, устанавливаемую в соответствии с жилищным законодательством Российской Федерации» ("Российская газета", N 165, 29.07.2011.);

б) иными нормативными правовыми актами Российской Федерации, Воронежской области и Панинского муниципального района, регламентирующими правоотношения в сфере предоставления государственных услуг.

2.6. Исчерпывающий перечень документов, необходимых в соответствии с законодательными или иными нормативными правовыми актами для предоставления муниципальной услуги.

2.6.1. Исчерпывающий перечень документов, необходимых в соответствии с нормативными правовыми актами для предоставления муниципальной услуги, подлежащих представлению заявителем.

Муниципальная услуга предоставляется на основании заявления, поступившего в администрацию или в МФЦ.

Заявление представляется:

- посредством почтового отправления;
- посредством электронного вида.

Заявление должно быть подписано заявителем или его уполномоченным представителем.

Для получения муниципальной услуги заявитель самостоятельно либо через уполномоченного представителя представляет:

- документы, удостоверяющие полномочия представителя заявителя - в случае если в интересах заявителя действует представитель;

Образец заявления приведен в приложении № 2 к настоящему Административному регламенту.

В письменном заявлении должна быть указана информация о заявителе:

- Ф.И.О.;
- паспортные данные;
- адрес регистрации;
- контактный телефон.

В электронной форме заявление предоставляется путем заполнения формы, размещенной на Едином портале государственных и муниципальных услуг (функций) и (или) Портале государственных и муниципальных услуг Воронежской области.

Заявление в форме электронного документа подписывается заявителем с использованием простой электронной подписи.

Иные необходимые для предоставления муниципальной услуги документы представляются в форме электронных документов, электронных образов документов.

Электронные документы (электронные образы документов), прилагаемые к заявлению, в том числе доверенности, направляются в виде файлов в форматах PDF, TIF.

Качество предоставляемых электронных документов (электронных образов документов) в форматах PDF, TIF должно позволять в полном объеме прочитать текст документа и распознать реквизиты документа.

2.6.2. Исчерпывающий перечень документов, необходимых в соответствии с нормативными правовыми актами для предоставления муниципальной услуги, которые находятся в распоряжении государственных органов, органов местного самоуправления и иных организаций, участвующих в предоставлении муниципальной услуги, и которые заявитель вправе представить:

- Документ, подтверждающий факт создания объекта индивидуального жилищного строительства (кадастровый паспорт здания, сооружения, объекта незавершенного строительства или кадастровая выписка об объекте недвижимости).

Для предоставления муниципальной услуги администрация в рамках межведомственного взаимодействия запрашивает данные документы в филиале федерального государственного бюджетного учреждения «Федеральная кадастровая палата Федеральной службы государственной регистрации, кадастра и картографии» по Воронежской области.

- документ подтверждающий факт получения заявителем государственного сертификата на материнский (семейный) капитал.

Для предоставления муниципальной услуги администрация в рамках межведомственного взаимодействия запрашивает данные документы в управлении Пенсионного фонда РФ по Воронежской области.

- разрешение на строительство объекта индивидуального жилищного строительства.

Данные документы находятся в распоряжении органа предоставляющего услугу.

Заявитель вправе представить указанные документы по собственной инициативе.

Непредставление заявителем указанных документов не является основанием для отказа заявителю в предоставлении услуги.

Запрещается требовать от заявителя:

- представления документов и информации или осуществления действий, представление или осуществление которых не предусмотрено нормативными правовыми актами, регулирующими отношения, возникающие в связи с предоставлением муниципальной услуги;

- представления документов и информации, которые в соответствии с нормативными правовыми актами Российской Федерации, нормативными правовыми актами Воронежской области и муниципальными правовыми актами Панинского муниципального района находятся в распоряжении администрации, иных государственных органов, органов местного самоуправления и (или) подведомственных государственным органам и органам местного самоуправления организаций, участвующих в предоставлении муниципальной услуги, за исключением документов, указанных в части 6 статьи 7 Федерального закона от 27.07.2010 № 210-ФЗ «Об организации предоставления государственных и муниципальных услуг».

2.6.3. Перечень услуг, которые являются необходимыми и обязательными для предоставления муниципальной услуги, в том числе сведения о документах, выдаваемых организациями, участвующими в предоставлении муниципальной услуги.

- проведение кадастровых работ в целях выдачи межевого плана, представление технического плана, акта обследования.

2.7. Исчерпывающий перечень оснований для отказа в приеме документов, необходимых для предоставления муниципальной услуги.

Основаниями для отказа в приеме документов, необходимых для предоставления муниципальной услуги, являются:

- заявление не соответствует установленной форме, не поддается прочтению или содержит неоговоренные заявителем зачеркивания, исправления, подчистки.

- подача заявления лицом, не уполномоченным совершать такого рода действия;

2.8. Исчерпывающий перечень оснований для отказа в предоставлении муниципальной услуги.

Основанием для отказа в предоставлении муниципальной услуги являются:

- в ходе освидетельствования проведения основных работ по строительству объекта индивидуального жилищного строительства (монтаж фундамента, возведение стен и кровли) будет установлено, что такие работы не выполнены в полном объеме;

- в ходе освидетельствования проведения работ по реконструкции объекта индивидуального жилищного строительства будет установлено, что в результате таких работ общая площадь жилого помещения не увеличивается либо увеличивается менее чем на учетную норму площади жилого помещения, устанавливаемую в соответствии с жилищным законодательством Российской Федерации.

2.9. Размер платы, взимаемой с заявителя при предоставлении муниципальной услуги, и способы ее взимания в случаях, предусмотренных федеральными законами, принимаемыми в соответствии с иными нормативными правовыми актами Российской Федерации

Муниципальная услуга предоставляется на бесплатной основе.

2.10 Срок регистрации запроса заявителя о предоставлении муниципальной услуги.

Регистрация запроса заявителя о предоставлении муниципальной услуги осуществляется в течение 1-го календарного дня с момента поступления заявления. При поступлении заявления в электронной форме в выходные (праздничные) дни его регистрация производится на следующий рабочий день.

2.11. Места информирования, предназначенные для ознакомления заявителей с информационными материалами, оборудуются:

- информационными стендами, на которых размещается визуальная и текстовая информация.

К информационным стендам должна быть обеспечена возможность свободного доступа граждан.

На информационных стендах, а также на официальных сайтах в сети Интернет размещается следующая обязательная информация:

- номера телефонов, факсов, адреса официальных сайтов, электронной почты органов, предоставляющих муниципальную услугу;
- режим работы органов, предоставляющих муниципальную услугу;
- текст настоящего Административного регламента (полная версия - на официальном сайте администрации в сети Интернет);
- тексты (выдержки) из нормативных правовых актов, регулирующих предоставление муниципальной услуги;
- образцы оформления документов.

2.12. Показатели доступности и качества муниципальной услуги.

2.13.1 Показателями доступности муниципальной услуги являются:

- соблюдение графика работы администрации;
- размещение полной, достоверной и актуальной информации о муниципальной услуге на Портале государственных и муниципальных услуг Воронежской области в сети Интернет, Едином портале государственных и муниципальных услуг (функций) в сети Интернет, на официальном сайте администрации, на информационных стендах в местах предоставления муниципальной услуги;
- возможность получения муниципальной услуги в МФЦ;
- возможность получения информации о ходе предоставления муниципальной услуги, в том числе с использованием информационно-коммуникационных технологий.

2.13.2. Показателями качества муниципальной услуги являются:

- полнота предоставления муниципальной услуги в соответствии с требованиями настоящего Административного регламента;
- соблюдение сроков предоставления муниципальной услуги;
- удельный вес жалоб, поступивших в администрацию по вопросу предоставления муниципальной услуги, в общем количестве заявлений на предоставление муниципальной услуги.

2.14. Особенности предоставления муниципальной услуги в многофункциональных центрах и особенности предоставления муниципальной услуги в электронной форме.

2.14.1. Прием заявителей (прием и выдача документов) осуществляется уполномоченными должностными лицами МФЦ.

2.14.2. Прием заявителей уполномоченными лицами осуществляется в соответствии с графиком (режимом) работы МФЦ.

2.14.3. Заявителям обеспечивается возможность копирования форм заявлений, необходимых для получения муниципальной услуги, размещенных на официальном сайте администрации в сети Интернет (www.panino-region.ru), на Едином портале государственных и муниципальных услуг (функций) (www.gosuslugi.ru) и Портале государственных и муниципальных услуг Воронежской области (pgu.govvrn.ru).

2.14.4. Заявитель в целях получения муниципальной услуги может подать заявление и необходимые документы в электронном виде с использованием информационно-технологической и коммуникационной инфраструктуры, в том числе Единого портала государственных и муниципальных услуг (функций) и (или) Портала государственных и муниципальных услуг Воронежской области.

3. Состав, последовательность и сроки выполнения административных процедур, требования к порядку их выполнения, особенности выполнения административных процедур в электронной форме

3.1. Исчерпывающий перечень административных процедур.

3.1.1. Предоставление муниципальной услуги включает в себя следующие административные процедуры:

- прием и регистрация заявления и прилагаемых к нему документов;
- рассмотрение представленных документов, проведение осмотра объекта индивидуального жилищного строительства и оформление акта освидетельствования объекта индивидуального жилищного строительства или уведомления об отказе в выдаче акта;

- выдача акта освидетельствования проведения основных работ по строительству объекта индивидуального жилищного строительства или проведения работ по реконструкции объекта индивидуального жилищного строительства или отказа в выдаче акта заявителю.

3.1.2. Последовательность действий при предоставлении муниципальной услуги отражена в блок-схеме предоставления муниципальной услуги, приведенной в приложении № 3 к настоящему административному регламенту.

3.2. Прием и регистрация заявления и прилагаемых к нему документов.

Основанием для начала административной процедуры является обращение заявителя или его уполномоченного представителя в МФЦ с заявлением либо поступление заявления в адрес администрации, МФЦ посредством почтового отправления с описью вложения и уведомлением о вручении, с использованием Единого портала государственных и муниципальных услуг (функций) и (или) Портала государственных и муниципальных услуг Воронежской области.

К заявлению должны быть приложены документы, указанные в п. 2.6.1. настоящего Административного регламента.

3.2.2. В случае направления заявителем заявления посредством почтового отправления к заявлению о предоставлении муниципальной услуги прилагаются копии документов, удостоверенные в установленном законом порядке; подлинники документов не направляются.

При поступлении заявления и комплекта документов в электронном виде документы распечатываются на бумажном носителе, и в дальнейшем работа с ними ведется в установленном порядке.

3.2.3. При направлении заявления и документов в форме электронного документа, получение документов подтверждается администрацией путем направления заявителю (представителю заявителя) сообщения о получении заявления и документов с указанием входящего регистрационного номера заявления, даты получения администрацией заявления и документов, а также перечень наименований файлов, представленных в форме электронных документов, с указанием их объема.

Сообщение о получении заявления и документов направляется в личный кабинет заявителя (представителя заявителя) на Едином портале государственных и муниципальных услуг (функций) или Портале государственных и муниципальных услуг Воронежской области.

Сообщение о получении заявления и документов направляется заявителю (представителю заявителя) не позднее рабочего дня, следующего за днем поступления заявления в администрацию.

3.2.4. В случае обращения заявителя за предоставлением муниципальной услуги через МФЦ зарегистрированное заявление передается с сопроводительным письмом в адрес администрации в течение одного рабочего дня с момента регистрации.

3.2.5. При наличии оснований, указанных в п. 2.7. настоящего Административного регламента, специалист, ответственный за прием документов, уведомляет заявителя или законного представителя о наличии препятствий к принятию документов, возвращает документы, объясняет заявителю содержание выявленных недостатков в представленных документах и предлагает принять меры по их устранению.

3.2.6. Результатом административной процедуры является прием и регистрация заявления и комплекта документов, либо возврат документов заявителю.

3.2.7. Максимальный срок исполнения административной процедуры - 1 календарный день.

3.3. Рассмотрение представленных документов, проведение осмотра объекта индивидуального жилищного строительства и оформление акта освидетельствования объекта индивидуального жилищного строительства или уведомления об отказе в выдаче акта.

3.3.1. Основанием для начала административной процедуры является наличие зарегистрированного заявления и прилагаемых к нему документов.

3.3.2. Должностное лицо, ответственное за предоставление муниципальной услуги (далее - специалист), проводит проверку заявления и прилагаемых документов на соответствие требованиям, установленным пунктом 2.6.1. настоящего Административного регламента.

3.3.3. В случае отсутствия в представленном пакете документов, указанных в пункте 2.6.2. специалист в рамках межведомственного взаимодействия в течение 5 рабочих дней направляет межведомственные запросы в отдел Панинского филиала ФГБУ «Федеральная Кадастровая Палата Росреестра» по Воронежской области для получения кадастрового паспорта здания, сооружения, объекта незавершенного строительства или кадастровой выписки об объекте недвижимости, в управление Пенсионного фонда РФ по Воронежской области для получения информации о получении заявителем государственного сертификата на материнский (семейный) капитал.

После получения ответа на межведомственные запросы специалист подготавливает уведомление о предстоящем осмотре объекта индивидуального жилищного строительства и направляет его почтовым отправлением с уведомлением о вручении заявителю.

В уведомлении о предстоящем осмотре объекта индивидуального жилищного строительства указывается на необходимость присутствия заявителя или его представителя при проведении осмотра.

Осмотр объекта индивидуального жилищного строительства осуществляется в порядке, установленном постановлением администрации Панинского муниципального района от 31.07.2015г. № 307 «Об утверждении Порядка осмотра объекта индивидуального жилищного строительства, строительство (реконструкция) которого осуществляется с привлечением средств материнского (семейного) капитала».

По результатам осмотра объекта индивидуального жилищного строительства при отсутствии оснований предусмотренных пунктом 2.8. настоящего Административного регламента, составляется акт освидетельствования по форме, утвержденной Министерством строительства и жилищно-коммунального хозяйства Российской Федерации.

Акт освидетельствования объекта индивидуального жилищного строительства утверждается главой администрации муниципального района.

В случае наличия оснований, установленных пунктом 2.8. настоящего Административного регламента, специалист подготавливает проект

уведомления об отказе в выдаче акта освидетельствования объекта индивидуального жилищного строительства.

Уведомления об отказе в выдаче акта подписывается главой администрации Панинского муниципального района.

О принятом решении заявитель информируется любым из способов предусмотренных пунктом 1.4.7. настоящего Административного регламента

3.3.4. Результатом административной процедуры является оформление акт освидетельствования объекта индивидуального жилищного строительства или подготовка проекта уведомления об отказе в выдаче акта освидетельствования объекта индивидуального жилищного строительства.

3.3.5. Максимальный срок исполнения административной процедуры – 8 рабочих дней.

3.4. Выдача акта освидетельствования проведения основных работ по строительству объекта индивидуального жилищного строительства или проведения работ по реконструкции объекта индивидуального жилищного строительства или отказа в выдаче акта заявителю.

Акт освидетельствования выдается заявителю или его представителю, либо направляется заказным письмом с уведомлением.

Уведомление об отказе в выдаче акта освидетельствования выдается заявителю, направляется заказным письмом с уведомлением.

3.5. Подача заявителем запроса и иных документов, необходимых для предоставления муниципальной услуги, и прием таких запросов и документов в электронной форме.

3.5.1. Подача заявителем заявления и иных документов, необходимых для предоставления муниципальной услуги, в электронной форме предусмотрена на Едином портале государственных и муниципальных услуг (функций) и Портале государственных и муниципальных услуг Воронежской области.

Заявление в форме электронного документа подписывается заявителем с использованием простой электронной подписи.

Иные необходимые для предоставления муниципальной услуги документы представляются в форме электронных документов, электронных образов документов.

3.5.2. Заявитель вправе получить сведения о ходе предоставления муниципальной услуги в электронной форме с использованием Единого портала государственных и муниципальных услуг (функций) и Портала государственных и муниципальных услуг Воронежской области.

3.5.3. Получение результата муниципальной услуги в электронной форме не предусмотрено.

3.6. Взаимодействие администрации с иными органами государственной власти, органами местного самоуправления и организациями, участвующими в предоставлении муниципальных услуг в электронной форме.

Для подтверждения факта создания объекта индивидуального жилищного строительства предусмотрено межведомственное взаимодействие администрации с филиалом федерального государственного бюджетного учреждения «Федеральная кадастровая палата Федеральной службы государственной регистрации, кадастра и картографии» по Воронежской области.

Для подтверждения факта получения заявителем государственного сертификата на материнский (семейный) капитал предусмотрено межведомственное взаимодействие администрации с управлением Пенсионного фонда РФ по Воронежской области.

Для оформления акта освидетельствования проведения основных работ по строительству объекта индивидуального жилищного строительства или проведения работ по реконструкции объекта индивидуального жилищного строительства в распоряжении администрации находится разрешение на строительство объекта индивидуального жилищного строительства.

Формы контроля за исполнением административного регламента.

4.1. Текущий контроль организации предоставления муниципальной услуги осуществляется должностными лицами органа местного самоуправления, ответственными за организацию работы по предоставлению муниципальной услуги.

4.2. Перечень иных должностных лиц администрации, осуществляющих текущий контроль организации предоставления муниципальной услуги, в том числе реализации предусмотренных настоящим административным регламентом административных процедур, устанавливается муниципальными правовыми актами администрации.

Муниципальные служащие, ответственные за предоставление муниципальной услуги, несут персональную ответственность за соблюдение сроков и порядка исполнения каждой административной процедуры, предусмотренной настоящим административным регламентом.

4.3. Текущий контроль осуществляется путем проведения должностным лицом, ответственным за организацию работы по предоставлению муниципальной услуги, проверок соблюдения и исполнения сотрудниками положений Административного регламента.

4.4. Проведение текущего контроля должно осуществляться не реже двух раз в год.

Текущий контроль может быть плановым (осуществляться на основании полугодовых или годовых планов работы органа местного самоуправления) и внеплановым (проводиться по конкретному обращению заявителя или иных заинтересованных лиц). При проверке могут рассматриваться все вопросы, связанные с предоставлением муниципальной услуги (комплексные проверки), или вопросы, связанные с исполнением отдельных административных процедур (тематические проверки).

Результаты проверки оформляются в виде справки, в которой отмечаются выявленные недостатки и указываются предложения по их устранению.

По результатам проведенных проверок в случае выявления нарушений прав заявителей виновные лица привлекаются к ответственности в соответствии с действующим законодательством Российской Федерации.

4.5 Контроль за предоставлением муниципальной услуги может быть осуществлен со стороны граждан, их объединений и организаций в соответствии с законодательством Российской Федерации.

5. Досудебный (внесудебный) порядок обжалования решений и действий (бездействия) органа, предоставляющего муниципальную услугу, должностного лица органа, предоставляющего муниципальную услугу, либо муниципального служащего.

5.1. Заявители имеют право на обжалование решений и действий (бездействия) должностных лиц администрации в досудебном порядке, на получение информации, необходимой для обоснования и рассмотрения жалобы.

5.2. Заявитель может обратиться с жалобой, в том числе в следующих случаях:

- 1) нарушение срока регистрации заявления заявителя об оказании муниципальной услуги;
- 2) нарушение срока предоставления муниципальной услуги;
- 3) требование у заявителя документов, не предусмотренных нормативными правовыми актами Российской Федерации, нормативными правовыми актами Воронежской области, нормативными правовыми актами органов местного самоуправления Панинского муниципального района для предоставления муниципальной услуги;
- 4) отказ в приеме документов, предоставление которых предусмотрено нормативными правовыми актами Российской Федерации, нормативными правовыми актами Воронежской области нормативными правовыми актами органов местного самоуправления Панинского муниципального района для предоставления муниципальной услуги, у заявителя;
- 5) отказ в предоставлении муниципальной услуги, если основания отказа не предусмотрены федеральными законами и принятыми в соответствии с ними иными нормативными правовыми актами Российской Федерации, нормативными правовыми актами Воронежской области нормативными правовыми актами органов местного самоуправления Панинского муниципального района;

- б) затребование с заявителя при предоставлении муниципальной услуги платы, не предусмотренной нормативными правовыми актами Российской Федерации, нормативными правовыми актами Воронежской области, нормативными правовыми актами органов местного самоуправления Панинского муниципального района;
- 7) отказ должностного лица администрации в исправлении допущенных опечаток и ошибок в выданных в результате предоставления муниципальной услуги документах либо нарушение установленного срока таких исправлений.
- 8) нарушение срока или порядка выдачи документов по результатам предоставления муниципальной услуги;
- 9) приостановление предоставления муниципальной услуги, если основания приостановления не предусмотрены федеральными законами и принятыми в соответствии с ними иными нормативными правовыми актами Российской Федерации, законами и иными нормативными правовыми актами субъектов Российской Федерации, муниципальными правовыми актами. В указанном случае досудебное (внесудебное) обжалование заявителем решений и действий (бездействия) многофункционального центра, работника многофункционального центра возможно в случае, если на многофункциональный центр, решения и действия (бездействие) которого обжалуются, возложена функция по предоставлению соответствующей муниципальной услуги в полном объеме в порядке, определенном частью 1.3 статьи 16 Федерального закона от 27.07.2010 № 210-ФЗ «Об организации предоставления государственных и муниципальных услуг»;
- 10) требование у заявителя при предоставлении муниципальной услуги документов или информации, отсутствие и (или) недостоверность которых не указывались при первоначальном отказе в приеме документов, необходимых для предоставления муниципальной услуги, либо в предоставлении муниципальной услуги, за исключением случаев, предусмотренных пунктом 4 части 1 статьи 7 Федерального закона от 27.07.2010 № 210-ФЗ «Об организации предоставления государственных и муниципальных услуг». В указанном случае досудебное (внесудебное) обжалование заявителем решений и действий

(бездействия) многофункционального центра, работника многофункционального центра возможно в случае, если на многофункциональный центр, решения и действия (бездействие) которого обжалуются, возложена функция по предоставлению соответствующей муниципальной услуги в полном объеме в порядке, определенном частью 1.3 статьи 16 Федерального закона от 27.07.2010 № 210-ФЗ «Об организации предоставления государственных и муниципальных услуг».

5.3. Основанием для начала процедуры досудебного (внесудебного) обжалования является поступившая жалоба.

Жалоба на решения и действия (бездействие) органа, предоставляющего муниципальную услугу, должностного лица органа, предоставляющего муниципальную услугу, муниципального служащего, руководителя органа, предоставляющего муниципальную услугу, может быть направлена по почте, через многофункциональный центр, с использованием информационно-телекоммуникационной сети «Интернет», официального сайта органа, предоставляющего муниципальную услугу, единого портала государственных и муниципальных услуг либо регионального портала государственных и муниципальных услуг, а также может быть принята при личном приеме заявителя.

Жалоба на решения и (или) действия (бездействие) органов, предоставляющих муниципальные услуги, должностных лиц органов, предоставляющих муниципальные услуги, либо муниципальных служащих при осуществлении в отношении юридических лиц и индивидуальных предпринимателей, являющихся субъектами градостроительных отношений, процедур, включенных в исчерпывающие перечни процедур в сферах строительства, утвержденные Правительством Российской Федерации в соответствии с частью 2 статьи 6 Градостроительного кодекса Российской Федерации, может быть подана такими лицами в порядке, установленном статьей 11.2 Федерального закона от 27.07.2010 № 210-ФЗ «Об организации предоставления государственных и муниципальных услуг», либо в порядке, установленном

антимонопольным законодательством Российской Федерации, в антимонопольный орган.

5.4. Жалоба должна содержать:

- наименование органа, предоставляющего муниципальную услугу, фамилию, имя, отчество должностного лица либо муниципального служащего, решения и действия (бездействие) которого обжалуются;
- фамилию, имя, отчество (последнее - при наличии), сведения о месте жительства заявителя - физического лица либо наименование, сведения о месте нахождения заявителя - юридического лица, а также номер (номера) контактного телефона, адрес (адреса) электронной почты (при наличии) и почтовый адрес, по которым должен быть направлен ответ заявителю;
- сведения об обжалуемых решениях и действиях (бездействии) администрации, должностного лица либо муниципального служащего;
- доводы, на основании которых заявитель не согласен с решением и действием (бездействием) администрации, должностного лица либо муниципального служащего. Заявителем могут быть представлены документы (при наличии), подтверждающие его доводы, либо их копии.

5.5. Заявитель может обжаловать решения и действия (бездействие) должностных лиц, муниципальных служащих администрации главе администрации (поселения)¹.

5.6. Должностные лица администрации, указанные в пункте 5.5 настоящего раздела административного регламента, проводят личный прием заявителей.

Личный прием должностными лицами проводится по предварительной записи. Запись заявителей проводится при личном обращении или с использованием средств телефонной связи по номерам телефонов, которые размещаются на официальном сайте администрации в сети Интернет и информационных стендах.

Специалист, осуществляющий запись заявителей на личный прием, информирует заявителя о дате, времени, месте приема, должности, фамилии, имени и отчестве должностного лица, осуществляющего прием.

5.7. Должностное лицо, уполномоченное на рассмотрение жалобы, или администрация отказывают в удовлетворении жалобы в следующих случаях:

- 1) наличие вступившего в законную силу решения суда, арбитражного суда по жалобе о том же предмете и по тем же основаниям;
- 2) подача жалобы лицом, полномочия которого не подтверждены в порядке, установленном законодательством;
- 3) наличие решения по жалобе, принятого ранее в соответствии с требованиями настоящего административного регламента в отношении того же заявителя и по тому же предмету жалобы.

Должностное лицо, уполномоченное на рассмотрение жалобы, или администрация вправе оставить жалобу без ответа в следующих случаях:

- 1) наличие в жалобе нецензурных либо оскорбительных выражений, угроз жизни, здоровью и имуществу должностного лица, а также членов его семьи;
- 2) отсутствие возможности прочитать какую-либо часть текста жалобы, фамилию, имя, отчество (при наличии) и (или) почтовый адрес заявителя, указанные в жалобе.

5.8. Заявители имеют право на получение документов и информации, необходимых для обоснования и рассмотрения жалобы.

5.9. Жалоба подлежит рассмотрению в течение пятнадцати рабочих дней со дня ее регистрации, а в случае обжалования отказа администрации, должностного лица администрации, в приеме документов у заявителя либо в исправлении допущенных опечаток и ошибок или в случае обжалования нарушения установленного срока таких исправлений - в течение пяти рабочих дней со дня ее регистрации.

5.9.1. По результатам рассмотрения жалобы принимается одно из следующих решений:

- 1) жалоба удовлетворяется, в том числе в форме отмены принятого решения, исправления допущенных опечаток и ошибок в выданных в результате предоставления муниципальной услуги документах, возврата заявителю денежных средств, взимание которых не предусмотрено нормативными

правовыми актами Российской Федерации, нормативными правовыми актами Воронежской области, муниципальными правовыми актами;

2) в удовлетворении жалобы отказывается.

5.10. Не позднее дня, следующего за днем принятия решения, указанного в пункте 5.9.1 настоящего Административного регламента, заявителю в письменной форме и по желанию заявителя в электронной форме направляется мотивированный ответ о результатах рассмотрения жалобы.

5.11. В случае установления в ходе или по результатам рассмотрения жалобы признаков состава административного правонарушения или преступления должностное лицо, наделенное полномочиями по рассмотрению жалоб, незамедлительно направляет имеющиеся материалы в органы прокуратуры.

5.12. Решение, принятое по результатам рассмотрения жалобы, может быть обжаловано в вышестоящий орган (должностному лицу).

Заявитель вправе обжаловать решение по жалобе в судебном порядке в соответствии с действующим законодательством.

Приложение № 1

к Административному регламенту

1. Место нахождения администрации Панинского муниципального района:
396140, Воронежская область, р.п. Панино, ул. Советская, 2.

График работы администрации Панинского муниципального района:

понедельник - пятница: с 08.00 до 17.00;

перерыв: с 12.00 до 13.00.

Официальный сайт администрации Панинского муниципального района в сети Интернет: www.panino-region.ru.

Адрес электронной почты администрации Панинского муниципального района Воронежской области: panin@govvrn.ru.

Телефоны для справок: (47344) 4-78-54.

2. Место нахождения отдела по капитальному строительству, газификации, ЖКХ, архитектуре и градостроительству администрации Панинского муниципального района: Воронежская обл. Панинский р-н, р.п. Панино, ул. Советская, 2.

Телефоны для справок: (47344) 4-76-35.

3. Автономное учреждение Воронежской области «Многофункциональный центр предоставления государственных и муниципальных услуг» (далее - АУ «МФЦ»):

3.1. Место нахождения АУ «МФЦ»: 394026, г. Воронеж, ул. Дружинников, 36 (Коминтерновский район).

Телефон для справок АУ «МФЦ»: (473) 226-99-99.

Официальный сайт АУ «МФЦ» в сети Интернет: mfc.vrn.ru.

Адрес электронной почты АУ «МФЦ»: odno-okno@mail.ru.

График работы АУ «МФЦ»:

вторник, четверг, пятница: с 09.00 до 18.00;

среда: с 11.00 до 20.00;

суббота: с 09.00 до 16.45.

3.2. Место нахождения филиала АУ «МФЦ» в Панинском муниципальном районе: 396140, Воронежская область, Панинский район, р.п. Панино, ул. Железнодорожная, д. 55.

Телефон для справок филиала АУ «МФЦ»: Телефон/факс: (47344) 4-92-22.

График работы филиала АУ «МФЦ»: понедельник, вторник, среда, четверг с 08.00 до 17.00, пятница с 08.00 до 15.45, перерыв – 12.00 - 12.45; Выходной: суббота, воскресенье.

«Приложение № 2
к Административному регламенту

Форма заявления

В администрацию Панинского
муниципального района

_____ (Ф.И.О.)

(Ф.И.О. заявителя)

_____ (паспортные данные)

_____ (по доверенности в интересах)

_____ (адрес регистрации)

Контактный телефон _____
(указывается по желанию)

ЗАЯВЛЕНИЕ

о выдаче акта освидетельствования проведения основных работ по строительству (реконструкции) объекта индивидуального жилищного строительства с привлечением средств материнского (семейного) капитала

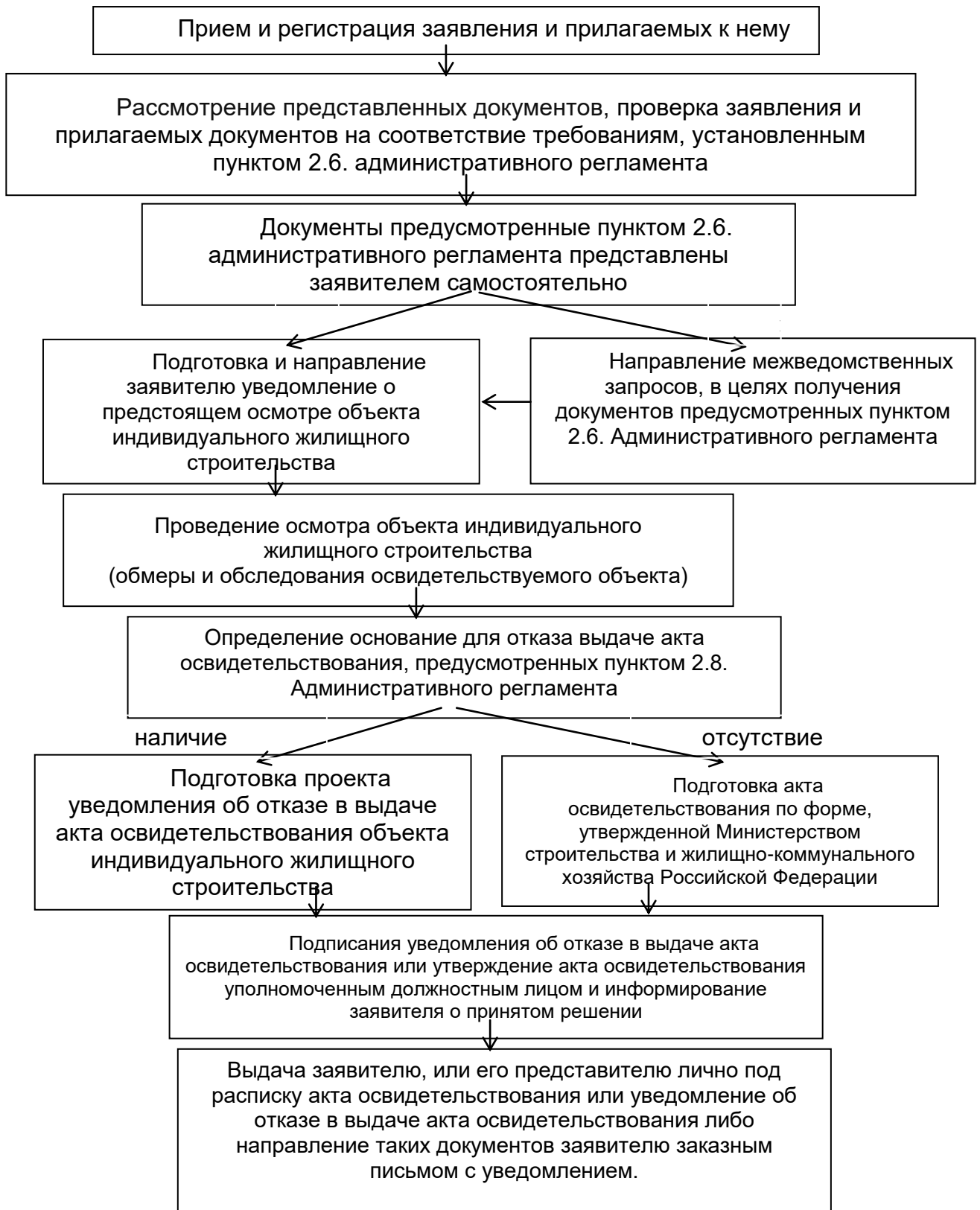
Прошу выдать акта освидетельствования проведения основных работ по строительству (реконструкции) объекта индивидуального жилищного строительства с привлечением средств материнского (семейного) капитала.

Решение о выдаче акта освидетельствования проведения основных работ по строительству (реконструкции) объекта индивидуального жилищного строительства с привлечением средств материнского (семейного) капитала, прошу выдать мне лично (или уполномоченному представителю)/выслать по почте (по желанию заявителя).

Приложения: (указывается список прилагаемых к заявлению документов):

_____ (должность) (подпись) (фамилия И.О.)

М.П.»

Приложение № 3
к административному регламенту

Приложение № 4
к административному регламенту

РАСПИСКА

в получении документов, представленных для принятия решения
о выдаче акта освидетельствования проведения основных работ по строительству
(реконструкции) объекта индивидуального жилищного строительства с
привлечением средств материнского (семейного) капитал

Настоящим удостоверяется, что заявитель

(фамилия, имя, отчество)

представил, а сотрудник администрации _____
получил « _____ » _____ документы (число) (месяц прописью)
(год)

в количестве _____ экземпляров по
(прописью)

прилагаемому к заявлению перечню документов, необходимых для принятия
решения о выдаче акта освидетельствования проведения основных работ по
строительству (реконструкции) объекта индивидуального жилищного строительства
с привлечением средств материнского (семейного) капитал (согласно п. 2.6.1
настоящего Административного регламента):

Перечень документов, которые будут получены по межведомственным запросам:

_____.

(должность специалиста, (подпись) (расшифровка подписи)
ответственного за
прием документов)