

УТВЕРЖДЕНЫ
приказом департамента
архитектуры и градостроительства
Воронежской области
от 17.09.2021 № 45-01-04/1040

**ПРАВИЛА ЗЕМЛЕПОЛЬЗОВАНИЯ И ЗАСТРОЙКИ
РОСТАШЕВСКОГО СЕЛЬСКОГО ПОСЕЛЕНИЯ
ПАНИНСКОГО МУНИЦИПАЛЬНОГО РАЙОНА
ВОРОНЕЖСКОЙ ОБЛАСТИ**

(в редакции приказа департамента архитектуры и градостроительства
Воронежской области от 22.12.2022 № 45-01-04/1279)

**ЧАСТЬ I. ПОРЯДОК ПРИМЕНЕНИЯ ПРАВИЛ
ЗЕМЛЕПОЛЬЗОВАНИЯ И ЗАСТРОЙКИ И ВНЕСЕНИЯ В НИХ
ИЗМЕНЕНИЙ**

Раздел 1. Общие положения

**1. Предмет регулирования и цели подготовки правил
землепользования и застройки Росташевского сельского поселения
Панинского муниципального района Воронежской области**

1. Правила землепользования и застройки Росташевского сельского поселения Панинского муниципального района Воронежской области (далее – Правила) являются документом градостроительного зонирования, который утверждается нормативным правовым актом департамента архитектуры и градостроительства Воронежской области и в котором устанавливаются территориальные зоны, градостроительные регламенты, порядок применения такого документа и порядок внесения в него изменений.

2. Правила разработаны в соответствии с Градостроительным кодексом Российской Федерации (далее – ГрК РФ), Земельным кодексом Российской Федерации, Федеральным законом от 06.10.2003 № 131-ФЗ «Об общих принципах организации местного самоуправления в Российской Федерации», иными нормативными правовыми актами Российской Федерации».

Федерации, Воронежской области, муниципальными правовыми актами муниципального образования с учетом положений нормативных актов и документов, определяющих основные направления социально-экономического и градостроительного развития муниципального образования, а также сведений Единого государственного реестра недвижимости, сведений, документов и материалов, содержащихся в государственных информационных системах обеспечения градостроительной деятельности.

3. Правила разработаны в целях:

- создания условий для устойчивого развития территории муниципального образования, сохранения окружающей среды и объектов культурного наследия;

- создания условий для планировки территории муниципального образования;

- обеспечения прав и законных интересов физических и юридических лиц, в том числе правообладателей земельных участков и объектов капитального строительства;

- создания условий для привлечения инвестиций, в том числе путем предоставления возможности выбора наиболее эффективных видов разрешенного использования земельных участков и объектов капитального строительства.

2. Основные понятия, используемые в Правилах

В настоящих Правилах используются основные понятия, установленные законодательством Российской Федерации.

3. Сфера применения Правил

1. Действие настоящих Правил распространяется на всю территорию Росташевского сельского поселения Панинского муниципального района Воронежской области. Правила обязательны для соблюдения органами государственной власти, органами местного самоуправления, физическими и юридическими лицами, при осуществлении

ими градостроительной деятельности на территории Росташевского сельского поселения Панинского муниципального района Воронежской области.

2. Настоящие Правила применяются наряду с:

– техническими регламентами и иными обязательными требованиями, установленными в соответствии с законодательством в целях обеспечения безопасности жизни и здоровья людей, надежности и безопасности зданий, строений и сооружений, сохранения окружающей природной среды и объектов культурного наследия;

– региональными и местными нормативами градостроительного проектирования.

4. Содержание и порядок применения Правил

1. Правила включают в себя:

- 1) порядок их применения и внесения изменений в Правила;
- 2) карту градостроительного зонирования;
- 3) градостроительные регламенты.

Обязательным приложением к настоящим Правилам являются сведения о границах территориальных зон, которые должны содержать графическое описание местоположения границ территориальных зон, перечень координат характерных точек этих границ в системе координат, используемой для ведения Единого государственного реестра недвижимости.

2. Порядок применения Правил и внесения в них изменений включает в себя положения:

- 1) о регулировании землепользования и застройки;
- 2) об изменении видов разрешенного использования земельных участков и объектов капитального строительства физическими и юридическими лицами;
- 3) о подготовке документации по планировке территории органами местного самоуправления;

- 4) о проведении общественных обсуждений или публичных слушаний по вопросам землепользования и застройки;
- 5) о внесении изменений в Правила;
- 6) о регулировании иных вопросов землепользования и застройки.

5. Использование объектов недвижимости, не соответствующих настоящим Правилам

1. Земельные участки или объекты капитального строительства, виды разрешенного использования, предельные (минимальные и (или) максимальные) размеры и предельные параметры которых не соответствуют градостроительному регламенту, могут использоваться без установления срока приведения их в соответствие с градостроительным регламентом, за исключением случаев, если использование таких земельных участков и объектов капитального строительства опасно для жизни или здоровья человека, для окружающей среды, объектов культурного наследия.

2. Реконструкция указанных в подпункте 1 настоящего пункта объектов капитального строительства может осуществляться только путем приведения таких объектов в соответствие с градостроительным регламентом или путем уменьшения их несоответствия предельным параметрам разрешенного строительства, реконструкции. Изменение видов разрешенного использования указанных земельных участков и объектов капитального строительства может осуществляться путем приведения их в соответствие с видами разрешенного использования земельных участков и объектов капитального строительства, установленными градостроительным регламентом.

3. В случае если использование указанных в подпункте 1 настоящего пункта земельных участков и объектов капитального строительства продолжается и опасно для жизни или здоровья человека, для окружающей среды, объектов культурного наследия, в соответствии с федеральными законами может быть наложен запрет на использование таких земельных участков и объектов.

6. Открытость и доступность информации о землепользовании и застройке

1. Настоящие Правила являются открытыми и общедоступными.
2. Настоящие Правила подлежат опубликованию в порядке, установленном для официального опубликования нормативных правовых актов Воронежской области, и размещению в федеральной государственной информационной системе территориального планирования и в государственной информационной системе обеспечения градостроительной деятельности.

Раздел 2. Положения о регулировании землепользования и застройки

7. Перераспределение полномочий между органами местного самоуправления Росташевского сельского поселения Панинского муниципального района Воронежской области и департаментом архитектуры и градостроительства Воронежской области

1. На основании Закона Воронежской области от 20.12.2018 № 173-ОЗ «О перераспределении полномочий по утверждению правил землепользования и застройки между органами местного самоуправления поселений Воронежской области, городского округа город Нововоронеж, Борисоглебского городского округа и исполнительными органами государственной власти Воронежской области» (далее – Закон Воронежской области) и в соответствии со статьей 8.2 ГрК РФ, пунктом 6.1 статьи 26.3 Федерального закона от 06.10.1999 № 184-ФЗ «Об общих принципах организации законодательных (представительных) и исполнительных органов государственной власти субъектов Российской Федерации», частью 1.2 статьи 17 Федерального закона от 06.10.2003 № 131-ФЗ «Об общих принципах организации местного самоуправления в Российской Федерации» полномочия по утверждению Правил перераспределены между органами местного самоуправления Росташевского сельского поселения Панинского муниципального района Воронежской области и департаментом архитектуры

и градостроительства Воронежской области (далее – Уполномоченный орган) на срок, установленный Законом Воронежской области.

2. После истечения срока, указанного в Законе Воронежской области, полномочия Уполномоченного органа, предусмотренные настоящими Правилами, осуществляются органами местного самоуправления Росташевского сельского поселения Панинского муниципального района Воронежской области в соответствии с требованиями ГрК РФ.

8. Полномочия Уполномоченного органа по вопросам землепользования и застройки

1. Полномочия Уполномоченного органа по вопросам землепользования и застройки включают:

1) принятие решений о подготовке проекта Правил, о подготовке проекта о внесении изменений в Правила;

2) утверждение Правил, утверждение внесения изменений в Правила;

3) принятие решений о предоставлении разрешений на условно разрешенный вид использования объектов капитального строительства или земельного участка;

4) принятие решений о предоставлении разрешения на отклонение от предельных параметров разрешенного строительства, реконструкции объектов капитального строительства;

5) иные полномочия в соответствии с действующим законодательством.

9. Комиссия по подготовке проектов Правил

1. Комиссия по подготовке проектов правил землепользования и застройки поселений Воронежской области, городского округа город Нововоронеж, Борисоглебского городского округа (далее – Комиссия) является специально созданным постоянно действующим коллегиальным органом при Уполномоченном органе в целях реализации полномочий,

указанных в пункте 8 настоящих Правил, перераспределенных в соответствии с Законом Воронежской области и обеспечения выполнения задач градостроительного зонирования.

2. Комиссия создается и прекращает свою деятельность приказом Уполномоченного органа.

3. Состав и порядок деятельности Комиссии утверждается приказом Уполномоченного органа.

Раздел 3. Положения об изменении видов разрешенного использования земельных участков и объектов капитального строительства физическими и юридическими лицами

10. Изменение видов разрешенного использования земельных участков и объектов капитального строительства

1. Для каждой из установленных настоящими Правилами территориальных зон могут устанавливаться основные, условно разрешенные и вспомогательные виды разрешенного использования земельных участков и объектов капитального строительства.

2. Изменение одного вида разрешенного использования земельных участков и объектов капитального строительства на другой вид такого использования осуществляется в соответствии с градостроительным регламентом при условии соблюдения требований технических регламентов.

3. Основные и вспомогательные виды разрешенного использования земельных участков и объектов капитального строительства правообладателями земельных участков и объектов капитального строительства, за исключением органов государственной власти, органов местного самоуправления, государственных и муниципальных учреждений, государственных и муниципальных унитарных предприятий, выбираются самостоятельно без дополнительных разрешений и согласования.

4. Решения об изменении одного вида разрешенного использования земельных участков и объектов капитального строительства, расположенных

на землях, на которые действие градостроительных регламентов не распространяется или для которых градостроительные регламенты не устанавливаются, на другой вид такого использования принимаются в соответствии с федеральными законами.

11. Предоставление разрешения на условно разрешенный вид использования земельного участка или объекта капитального строительства

1. Физическое или юридическое лицо, заинтересованное в предоставлении разрешения на условно разрешенный вид использования земельного участка или объекта капитального строительства (далее - разрешение на условно разрешенный вид использования), направляет заявление о предоставлении разрешения на условно разрешенный вид использования в Комиссию. Заявление о предоставлении разрешения на условно разрешенный вид использования может быть направлено в форме электронного документа, подписанного электронной подписью в соответствии с требованиями Федерального закона от 06.04.2011 № 63-ФЗ «Об электронной подписи».

2. Порядок предоставления разрешения на условно разрешенный вид использования земельного участка или объекта капитального строительства определен статьей 39 ГрК РФ.

3. Проект решения о предоставлении разрешения на условно разрешенный вид использования подлежит рассмотрению на общественных обсуждениях или публичных слушаниях, проводимых в порядке, установленном статьей 5.1 ГрК РФ, с учетом положений статьи 39 ГрК РФ.

12. Предоставление разрешения на отклонение от предельных параметров разрешенного строительства, реконструкции объектов капитального строительства

1. Правообладатели земельных участков, размеры которых меньше установленных градостроительным регламентом минимальных размеров земельных участков либо конфигурация, инженерно-геологические или иные характеристики которых неблагоприятны для застройки, вправе обратиться

за разрешениями на отклонение от предельных параметров разрешенного строительства, реконструкции объектов капитального строительства (далее также – разрешение на отклонение от предельных параметров).

2. Правообладатели земельных участков вправе обратиться за разрешениями на отклонение от предельных параметров разрешенного строительства, реконструкции объектов капитального строительства, если такое отклонение необходимо в целях однократного изменения одного или нескольких предельных параметров разрешенного строительства, реконструкции объектов капитального строительства, установленных градостроительным регламентом для конкретной территориальной зоны, не более чем на десять процентов.

3. Порядок предоставления разрешения на отклонение от предельных параметров определен статьей 40 ГрК РФ.

4. Проект решения о предоставлении разрешения на отклонение от предельных параметров подлежит рассмотрению на общественных обсуждениях или публичных слушаниях, проводимых в порядке, установленном статьей 5.1 ГрК РФ, с учетом положений статьи 39 ГрК РФ, за исключением случая, указанного в части 1.1 статьи 40 ГрК РФ.

Раздел 4. Положения о подготовке документации по планировке территории органами местного самоуправления

13. Общие положения о подготовке документации по планировке территории

1. Подготовка документации по планировке территории осуществляется в целях обеспечения устойчивого развития территорий, в том числе выделения элементов планировочной структуры, установления границ земельных участков, установления границ зон планируемого размещения объектов капитального строительства.

2. Подготовка документации по планировке территории осуществляется в соответствии с главой 5 ГрК РФ.

3. Состав и содержание документации по планировке территории определяется ГрК РФ.

Раздел 5. Положения о проведении общественных обсуждений или публичных слушаний по вопросам землепользования и застройки

14. Общие положения о порядке проведения общественных обсуждений или публичных слушаний в сфере градостроительной деятельности

1. В целях соблюдения права человека на благоприятные условия жизнедеятельности, прав и законных интересов правообладателей земельных участков и объектов капитального строительства по проектам правил землепользования и застройки, проектам планировки территории, проектам межевания территории, проектам, предусматривающим внесение изменений в один из указанных утвержденных документов, проектам решений о предоставлении разрешения на условно разрешенный вид использования земельного участка или объекта капитального строительства, проектам решений о предоставлении разрешения на отклонение от предельных параметров разрешенного строительства, реконструкции объектов капитального строительства в соответствии с уставом муниципального образования и (или) нормативным правовым актом представительного органа муниципального образования и с учетом положений ГрК РФ проводятся общественные обсуждения или публичные слушания, за исключением случаев, предусмотренных ГрК РФ и другими федеральными законами.

2. Порядок проведения общественных обсуждений или публичных слушаний определяется ГрК РФ, Уставом Росташевского сельского поселения Панинского муниципального района Воронежской области и (или) нормативным правовым актом представительного органа муниципального образования.

Раздел 6. Положения о внесении изменений в Правила

15. Основания и порядок внесения изменений в Правила

1. Основания для рассмотрения вопроса о внесении изменений в настоящие Правила предусмотрены статьей 33 ГрК РФ.
2. Внесение изменений в Правила осуществляется в порядке, предусмотренном статьями 31 и 32 ГрК РФ, с учетом особенностей, установленных статьей 33 ГрК РФ.

Раздел 7. Положения о регулировании иных вопросов землепользования и застройки

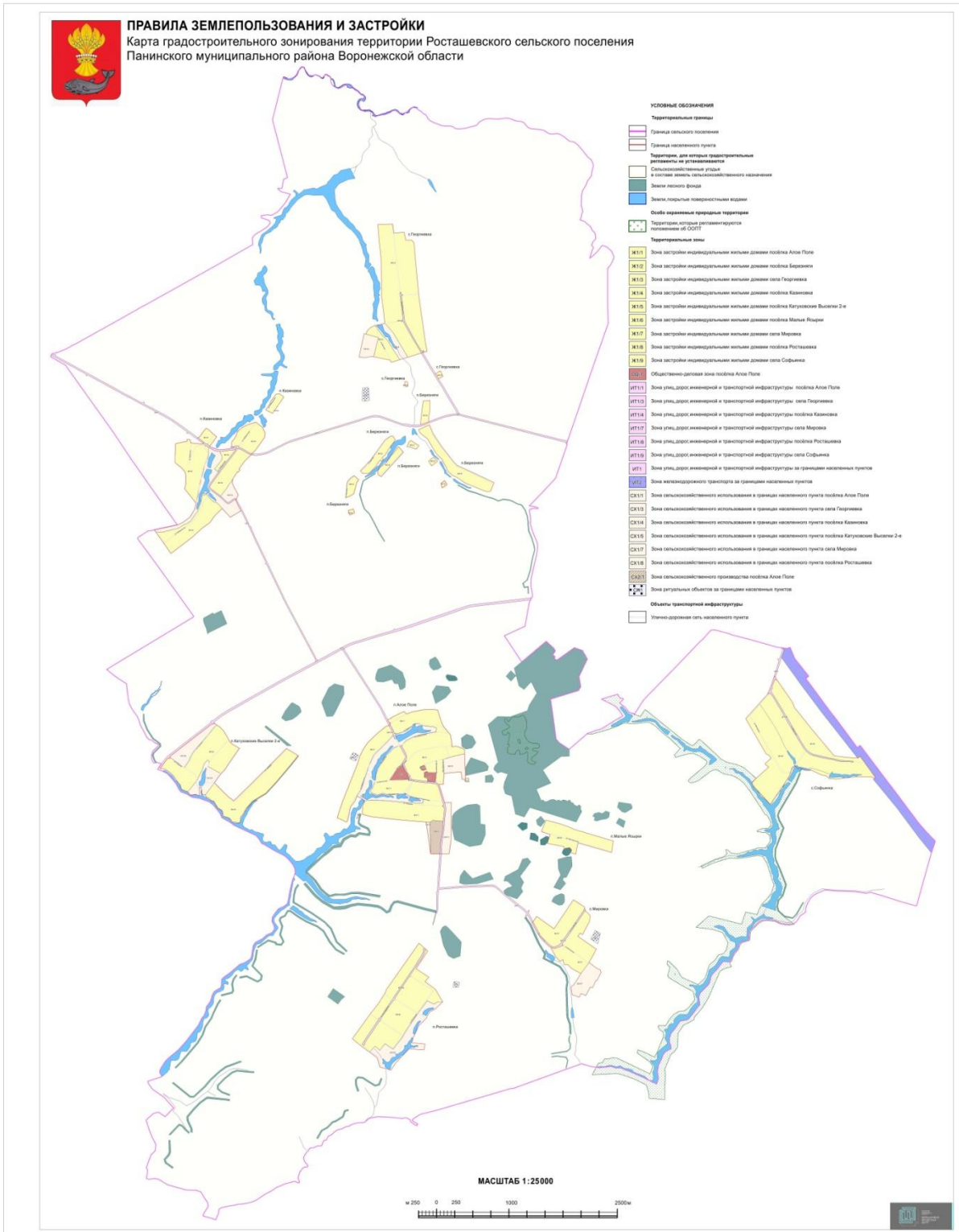
16. Общие принципы регулирования иных вопросов землепользования и застройки на территории Росташевского сельского поселения Панинского муниципального района Воронежской области

Иные вопросы землепользования и застройки на территории Росташевского сельского поселения Панинского муниципального района Воронежской области регулируются законодательством Российской Федерации, Воронежской области, муниципальными правовыми актами Росташевского сельского поселения Панинского муниципального района Воронежской области.

ЧАСТЬ II. КАРТА ГРАДОСТРОИТЕЛЬНОГО ЗОНИРОВАНИЯ

17. Карты градостроительного зонирования

1. Карта градостроительного зонирования территории Росташевского сельского поселения Панинского муниципального района Воронежской области.

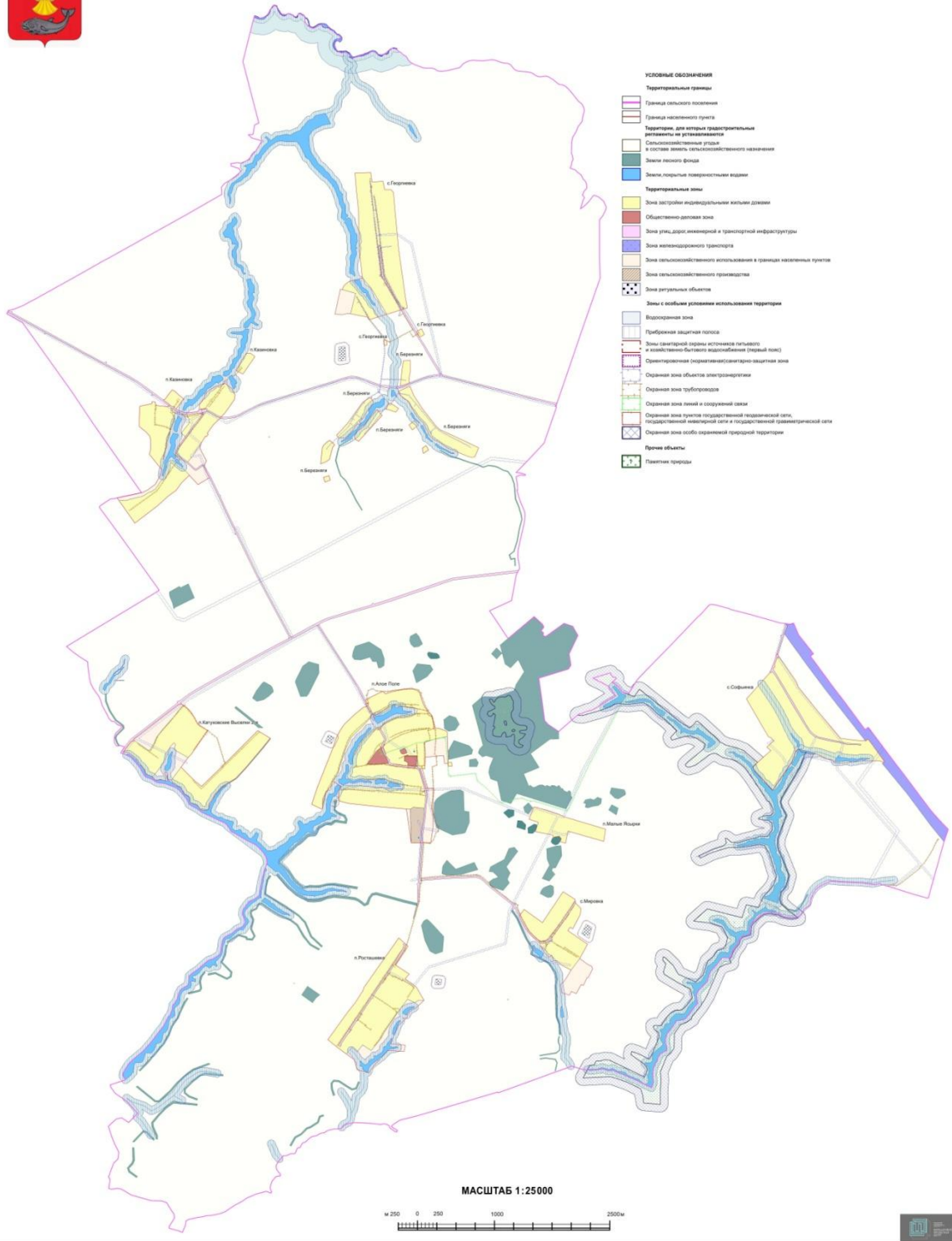


2. Карта градостроительного зонирования с отображением зон с особыми условиями использования территории Росташевского сельского поселения Панинского муниципального района Воронежской области.



ПРАВИЛА ЗЕМЛЕПОЛЬЗОВАНИЯ И ЗАСТРОЙКИ

Карта градостроительного зонирования с отображением зон с особыми условиями использования территории
Росташевского сельского поселения Паннинского муниципального района Воронежской области



2.1. На территории Росташевского сельского поселения Панинского муниципального района Воронежской области располагаются следующие особо охраняемые природные территории (далее – ООПТ)»:

№ п/п	Наименование ООПТ	Сведения о границах территории ООПТ	Сведения о границах зоны охраны ООПТ
1.	Памятник природы областного значения «Исток р. Икорец»	Постановление правительства Воронежской области от 29.10.2018 № 942 «Об утверждении границ и режимов особой охраны отдельных особо охраняемых природных территорий областного значения и о внесении изменений в отдельные постановления администрации и правительства Воронежской области»	Постановление правительства Воронежской области от 08.11.2019 № 1086 «О создании охранных зон отдельных особо охраняемых природных территорий областного значения»
2.	Памятник природы областного значения «Большой куст»	Установлена постановлением правительства Воронежской области от 02.02.2017 № 61 «Об утверждении границ и режимов особой охраны территорий отдельных памятников природы областного значения и о внесении изменений в отдельные постановления администрации Воронежской области»	Установлена указом губернатора Воронежской области от 30.08.2022 № 146-у «Об установлении охранных зон отдельных особо охраняемых природных территорий областного значения»

18. Перечень территориальных зон, установленных на карте градостроительного зонирования

1. Порядок установления территориальных зон определен статьей 34 ГрК РФ. На карте градостроительного зонирования установлены следующие виды территориальных зон:

Наименование территориальной зоны	Кодовое обозначение территориальной зоны
Жилые зоны	
Зона застройки индивидуальными жилыми домами	Ж1
Общественно-деловые зоны	
Общественно-деловая зона	ОД
Зоны инженерной и транспортной инфраструктуры	
Зона улиц, дорог, инженерной и транспортной инфраструктуры	ИТ1
Зона железнодорожного транспорта	ИТ2
Зоны сельскохозяйственного использования	
Зона сельскохозяйственного использования в границах населенных пунктов	СХ1

Наименование территориальной зоны	Кодовое обозначение территориальной зоны
Зона сельскохозяйственного производства	СХ2
Зоны специального назначения	
Зона ритуальных объектов	СН1

2. Настоящими Правилами на территории Росташевского сельского поселения Панинского муниципального района Воронежской области установлены следующие территориальные зоны:

Наименование территориальной зоны	Кодовое обозначение территориальной зоны
Жилые зоны	
Зона застройки индивидуальными жилыми домами посёлка Алое Поле	Ж1/1
Зона застройки индивидуальными жилыми домами посёлка Березняги	Ж1/2
Зона застройки индивидуальными жилыми домами села Георгиевка	Ж1/3
Зона застройки индивидуальными жилыми домами посёлка Казиновка	Ж1/4
Зона застройки индивидуальными жилыми домами посёлка Катуховские Выселки 2-е	Ж1/5
Зона застройки индивидуальными жилыми домами посёлка Малые Ясырки	Ж1/6
Зона застройки индивидуальными жилыми домами села Мировка	Ж1/7
Зона застройки индивидуальными жилыми домами посёлка Росташевка	Ж1/8
Зона застройки индивидуальными жилыми домами села Софьинка	Ж1/9
Общественно-деловые зоны	
Общественно-деловая зона посёлка Алое Поле	ОД/1
Зоны инженерной и транспортной инфраструктуры	
Зона улиц, дорог, инженерной и транспортной инфраструктуры посёлка Алое Поле	ИТ1/1
Зона улиц, дорог, инженерной и транспортной инфраструктуры села Георгиевка	ИТ1/3
Зона улиц, дорог, инженерной и транспортной инфраструктуры посёлка Казиновка	ИТ1/4
Зона улиц, дорог, инженерной и транспортной инфраструктуры села Мировка	ИТ1/7
Зона улиц, дорог, инженерной и транспортной инфраструктуры посёлка Росташевка	ИТ1/8
Зона улиц, дорог, инженерной и транспортной инфраструктуры села Софьинка	ИТ1/9
Зона улиц, дорог, инженерной и транспортной инфраструктуры за границами населенных пунктов	ИТ1
Зона железнодорожного транспорта за границами населенных пунктов	ИТ2
Зоны сельскохозяйственного использования	
Зона сельскохозяйственного использования в границах населенного пункта посёлка Алое Поле	СХ1/1

Наименование территориальной зоны	Кодовое обозначение территориальной зоны
Зона сельскохозяйственного использования в границах населенного пункта села Георгиевка	CX1/3
Зона сельскохозяйственного использования в границах населенного пункта посёлка Казиновка	CX1/4
Зона сельскохозяйственного использования в границах населенного пункта посёлка Катуховские Выселки 2-е	CX1/5
Зона сельскохозяйственного использования в границах населенного пункта села Мировка	CX1/7
Зона сельскохозяйственного использования в границах населенного пункта посёлка Росташевка	CX1/8
Зона сельскохозяйственного производства посёлка Алое Поле	CX2/1
Зоны специального назначения	
Зона ритуальных объектов за границами населенных пунктов	СН1

3. Сведения о границах территориальных зон, содержащие графическое описание местоположения границ территориальных зон, перечень координат характерных точек границ территориальных зон посёлка Алое Поле, являются приложением № 1 к настоящим Правилам.

4. Сведения о границах территориальных зон, содержащие графическое описание местоположения границ территориальных зон, перечень координат характерных точек границ территориальных зон посёлка Березняги, являются приложением № 2 к настоящим Правилам.

5. Сведения о границах территориальных зон, содержащие графическое описание местоположения границ территориальных зон, перечень координат характерных точек границ территориальных зон села Георгиевка, являются приложением № 3 к настоящим Правилам.

6. Сведения о границах территориальных зон, содержащие графическое описание местоположения границ территориальных зон, перечень координат характерных точек границ территориальных зон посёлка Казиновка, являются приложением № 4 к настоящим Правилам.

7. Сведения о границах территориальных зон, содержащие графическое описание местоположения границ территориальных зон, перечень координат характерных точек границ территориальных зон посёлка Катуховские Выселки 2-е, являются приложением № 5 к настоящим Правилам.

8. Сведения о границах территориальных зон, содержащие графическое описание местоположения границ территориальных зон, перечень координат характерных точек границ территориальных зон посёлка Малые Ясырки, являются приложением № 6 к настоящим Правилам.

9. Сведения о границах территориальных зон, содержащие графическое описание местоположения границ территориальных зон, перечень координат характерных точек границ территориальных зон села Мировка, являются приложением № 7 к настоящим Правилам.

10. Сведения о границах территориальных зон, содержащие графическое описание местоположения границ территориальных зон, перечень координат характерных точек границ территориальных зон посёлка Росташевка, являются приложением № 8 к настоящим Правилам.

11. Сведения о границах территориальных зон, содержащие графическое описание местоположения границ территориальных зон, перечень координат характерных точек границ территориальных зон села Софьинка, являются приложением № 9 к настоящим Правилам.

12. Сведения о границах территориальных зон, содержащие графическое описание местоположения границ территориальных зон, перечень координат характерных точек границ территориальных зон, расположенных за границами населенных пунктов на территории Росташевского сельского поселения, являются приложением № 10 к настоящим Правилам.

ЧАСТЬ III. ГРАДОСТРОИТЕЛЬНЫЕ РЕГЛАМЕНТЫ

19. Общие положения о градостроительном регламенте

1. Градостроительным регламентом определяется правовой режим земельных участков, равно как всего, что находится над и под поверхностью земельных участков и используется в процессе их застройки и последующей эксплуатации объектов капитального строительства.

2. Действие градостроительного регламента распространяется в равной мере на все земельные участки и объекты капитального строительства, расположенные в пределах границ территориальной зоны, обозначенной на карте градостроительного зонирования.

3. Земли и земельные участки, на которые действие градостроительных регламентов не распространяется или для которых градостроительные регламенты не устанавливаются, определены статьей 36 ГрК РФ.

20. Виды разрешенного использования

1. Разрешенное использование земельных участков и объектов капитального строительства может быть следующих видов:

- основные виды разрешенного использования;
- условно разрешенные виды использования;
- вспомогательные виды разрешенного использования, допустимые только в качестве дополнительных по отношению к основным видам разрешенного использования и условно разрешенным видам использования и осуществляемые совместно с ними.

2. Виды разрешенного использования (далее – ВРИ) земельных участков в настоящих Правилах определяются в соответствии с приказом Федеральной службы государственной регистрации, кадастра и картографии от 10.11.2020 № П/0412 «Об утверждении классификатора видов разрешенного использования земельных участков».

21. Градостроительные регламенты территориальных зон

1. Градостроительные регламенты территориальных зон Ж1/1, Ж1/2, Ж1/3, Ж1/4, Ж1/5, Ж1/6, Ж1/7, Ж1/8,

Ж1/9

№ п/п	Код ВРИ	Наименование ВРИ	Предельные (минимальные и (или) максимальные) размеры земельных участков, в том числе их площадь, м ²		Максимальный процент застройки в границах земельного участка	Предельное количество этажей или предельная высота зданий, строений, сооружений	Минимальные отступы от границ земельных участков в целях определения мест допустимого размещения зданий, строений, сооружений, за пределами которых запрещено строительство зданий, строений, сооружений
			min	max			
ОСНОВНЫЕ ВИДЫ РАЗРЕШЕННОГО ИСПОЛЬЗОВАНИЯ ЗЕМЕЛЬНЫХ УЧАСТКОВ И ОБЪЕКТОВ КАПИТАЛЬНОГО СТРОИТЕЛЬСТВА							
1	2.1	Для индивидуального жилищного строительства	400	5000	50%	3 этажа*	3 метра**
2	2.3	Блокированная жилая застройка	80	3000	50%	3 этажа*	3 метра**; 0 метров – при примыкании к соседним зданиям
3	2.2	Для ведения личного подсобного хозяйства (приусадебный земельный участок)	300	5000	30%	3 этажа*	3 метра**
4	1.19	Сенокошение	600	50000	0%	не подлежат установлению	
5	1.20	Выпас сельскохозяйственных животных	300	50000	0%	не подлежат установлению	
5 ¹	2.7.2	Размещение гаражей для собственных нужд	не подлежат установлению				
6	3.1.1	Предоставление коммунальных услуг	не подлежит установлению	5000	не подлежат установлению		
7	3.1.2	Административные здания организаций, обеспечивающих предоставление коммунальных услуг	не подлежат установлению		60%	3 этажа	3 метра
8	3.2.2	Оказание социальной помощи населению	не подлежат установлению		60%	3 этажа	3 метра
9	3.2.3	Оказание услуг связи	не подлежат установлению		60%	3 этажа	3 метра

№ п/п	Код ВРИ	Наименование ВРИ	Предельные (минимальные и (или) максимальные) размеры земельных участков, в том числе их площадь, м ²		Максимальный процент застройки в границах земельного участка	Предельное количество этажей или предельная высота зданий, строений, сооружений	Минимальные отступы от границ земельных участков в целях определения мест допустимого размещения зданий, строений, сооружений, за пределами которых запрещено строительство зданий, строений, сооружений
			min	max			
10	3.4.1	Амбулаторно-поликлиническое обслуживание	не подлежат установлению			3 этажа	3 метра
11	3.5.1	Дошкольное, начальное и среднее общее образование	не подлежат установлению			4 этажа	3 метра
12	3.6.2.	Парки культуры и отдыха	не подлежат установлению				
13	5.1.3	Площадки для занятий спортом	не подлежат установлению				
14	9.3	Историко-культурная деятельность	не подлежат установлению				
15	11.0	Водные объекты	не подлежат установлению				
16	11.1	Общее пользование водными объектами	не подлежат установлению				
17	12.0	Земельные участки (территории) общего пользования	не подлежат установлению				
18	12.0.1	Улично-дорожная сеть	не подлежат установлению				
19	12.0.2	Благоустройство территории	не подлежат установлению				
УСЛОВНО РАЗРЕШЕННЫЕ ВИДЫ ИСПОЛЬЗОВАНИЯ ЗЕМЕЛЬНЫХ УЧАСТКОВ И ОБЪЕКТОВ КАПИТАЛЬНОГО СТРОИТЕЛЬСТВА							
20	2.1.1	Малоэтажная многоквартирная жилая застройка	600	не подлежит установлению	45%	4 этажа	6 метров
21	2.7.1	Хранение автотранспорта	не подлежат установлению				
22	3.2.4	Общежития	600	не подлежит установлению	45%	4 этажа	6 метров
23	3.3	Бытовое обслуживание	200	5000	60%	3 этажа	3 метра
24	3.6.1	Объекты культурно-досуговой деятельности	200	5000	60%	3 этажа	3 метра
25	3.7.1	Осуществление религиозных обрядов	не подлежат установлению				3 метра
26	3.8.1	Государственное управление	не подлежат установлению		60%	4 этажа	3 метра

№ п/п	Код ВРИ	Наименование ВРИ	Предельные (минимальные и (или) максимальные) размеры земельных участков, в том числе их площадь, м ²		Максимальный процент застройки в границах земельного участка	Предельное количество этажей или предельная высота зданий, строений, сооружений	Минимальные отступы от границ земельных участков в целях определения мест допустимого размещения зданий, строений, сооружений, за пределами которых запрещено строительство зданий, строений, сооружений
			min	max			
27	3.10.1	Амбулаторное ветеринарное обслуживание	200	5000	60%	3 этажа	3 метра
28	4.1	Деловое управление	не подлежат установлению		60%	4 этажа	3 метра
29	4.4	Магазины	200	5000	60%	3 этажа	3 метра
30	4.5	Банковская и страховая деятельность	не подлежат установлению		60%	3 этажа	3 метра
31	4.6	Общественное питание	200	5000	50%	3 этажа	3 метра
32	5.1.2	Обеспечение занятий спортом в помещениях	не подлежат установлению		45%	не подлежит установлению	3 метра
33	6.4	Пищевая промышленность	не подлежит установлению	5000	не подлежит установлению	15 метров	3 метра
34	8.3	Обеспечение внутреннего правопорядка	не подлежат установлению				3 метра
35	13.1	Ведение огородничества	100	4500	0%	не подлежат установлению	
36	13.2	Ведение садоводства	400	2000	30%	3 этажа	3 метра

* для вспомогательных видов – 1 этаж;

** от вспомогательных видов – 1 метр.

Не допускается размещать со стороны улицы вспомогательные строения, за исключением гаражей. Допускается блокировка хозяйственных построек на смежных земельных участках по взаимному согласию домовладельцев с учетом требований пожарной безопасности.

Ограничения использования земельных участков и объектов капитального строительства в зонах с особыми условиями использования территории устанавливаются в соответствии с законодательством Российской Федерации.

Перечень зон с особыми условиями использования территории и основания установления ограничений приведены в пункте 22 настоящих Правил.

2. Градостроительный регламент территориальной зоны ОД/1

№ п/п	Код ВРИ	Наименование ВРИ	Предельные (минимальные и (или) максимальные) размеры земельных участков, в том числе их площадь, м ²		Максимальный процент застройки в границах земельного участка	Предельное количество этажей или предельная высота зданий, строений, сооружений	Минимальные отступы от границ земельных участков в целях определения мест допустимого размещения зданий, строений, сооружений, за пределами которых запрещено строительство зданий, строений, сооружений
			min	max			
ОСНОВНЫЕ ВИДЫ РАЗРЕШЕННОГО ИСПОЛЬЗОВАНИЯ ЗЕМЕЛЬНЫХ УЧАСТКОВ И ОБЪЕКТОВ КАПИТАЛЬНОГО СТРОИТЕЛЬСТВА							
1	3.1.1	Предоставление коммунальных услуг	не подлежит установлению	5000	не подлежат установлению		
2	3.1.2	Административные здания организаций, обеспечивающих предоставление коммунальных услуг	не подлежат установлению		60%	не подлежит установлению	3 метра
3	3.2.2	Оказание социальной помощи населению	не подлежат установлению		60%	не подлежит установлению	6 метров
4	3.2.3	Оказание услуг связи	не подлежат установлению		60%	не подлежит установлению	6 метров
5	3.3	Бытовое обслуживание	200	не подлежит установлению	60%	не подлежит установлению	6 метров
6	3.4.1	Амбулаторно-поликлиническое обслуживание	не подлежат установлению			не подлежит установлению	6 метров
7	3.5.1	Дошкольное, начальное и среднее общее образование	не подлежат установлению			4 этажа	6 метров
8	3.6.1	Объекты культурно-досуговой деятельности	не подлежат установлению		60%	не подлежит установлению	6 метров
9	3.6.2.	Парки культуры и отдыха	не подлежат установлению				
10	3.7.1	Осуществление религиозных обрядов	не подлежат установлению				6 метров
11	3.8.1	Государственное управление	не подлежат установлению		60%	не подлежит	6 метров

№ п/п	Код ВРИ	Наименование ВРИ	Предельные (минимальные и (или) максимальные) размеры земельных участков, в том числе их площадь, м ²		Максимальный процент застройки в границах земельного участка	Предельное количество этажей или предельная высота зданий, строений, сооружений	Минимальные отступы от границ земельных участков в целях определения мест допустимого размещения зданий, строений, сооружений, за пределами которых запрещено строительство зданий, строений, сооружений
			min	max			
						установлению	
12	3.10.1	Амбулаторное ветеринарное обслуживание	не подлежат установлению		60%	3 этажа	3 метра
13	4.1	Деловое управление	не подлежат установлению		50%	не подлежит установлению	6 метров
14	4.3	Рынки	не подлежат установлению		45%	не подлежит установлению	6 метров
15	4.4	Магазины	200	не подлежит установлению	60%	не подлежит установлению	3 метра
16	4.5	Банковская и страховая деятельность	не подлежат установлению		60%	не подлежит установлению	6 метров
17	4.6	Общественное питание	400	не подлежит установлению	50%	не подлежит установлению	6 метров
18	4.9	Служебные гаражи	не подлежат установлению				3 метра
19	5.1.2	Обеспечение занятий спортом в помещениях	не подлежат установлению		45%	не подлежит установлению	6 метров
20	5.1.3	Площадки для занятий спортом	не подлежат установлению				
21	5.1.4	Оборудованные площадки для занятий спортом	не подлежат установлению				3 метра
22	8.3	Обеспечение внутреннего правопорядка	не подлежат установлению				3 метра
23	9.3	Историко-культурная деятельность	не подлежат установлению				
24	12.0	Земельные участки (территории) общего пользования	не подлежат установлению				
25	12.0.1	Улично-дорожная сеть	не подлежат установлению				
26	12.0.2	Благоустройство территории	не подлежат установлению				
УСЛОВНО РАЗРЕШЕННЫЕ ВИДЫ ИСПОЛЬЗОВАНИЯ ЗЕМЕЛЬНЫХ УЧАСТКОВ И ОБЪЕКТОВ КАПИТАЛЬНОГО СТРОИТЕЛЬСТВА							

№ п/п	Код ВРИ	Наименование ВРИ	Предельные (минимальные и (или) максимальные) размеры земельных участков, в том числе их площадь, м ²		Максимальный процент застройки в границах земельного участка	Предельное количество этажей или предельная высота зданий, строений, сооружений	Минимальные отступы от границ земельных участков в целях определения мест допустимого размещения зданий, строений, сооружений, за пределами которых запрещено строительство зданий, строений, сооружений
			min	max			
27	2.1	Для индивидуального жилищного строительства	300	1000	50%	3 этажа*	3 метра**
28	2.2	Для ведения личного подсобного хозяйства (приусадебный земельный участок)	300	5000	40%	3 этажа*	3 метра**
28 ¹	2.7.1	Хранение автотранспорта	не подлежат установлению				1 метр
28 ²	2.7.2	Размещение гаражей для собственных нужд	не подлежат установлению				
29	4.9.1.3	Автомобильные мойки	не подлежат установлению			1 этаж	3 метра
30	6.4	Пищевая промышленность	400	5000	50%	15 метров	3 метра

* для вспомогательных видов – 1 этаж;

** от вспомогательных видов – 1 метр.

Не допускается размещать со стороны улицы вспомогательные строения, за исключением гаражей. Допускается блокировка хозяйственных построек на смежных земельных участках по взаимному согласию домовладельцев с учетом требований пожарной безопасности.

Ограничения использования земельных участков и объектов капитального строительства в зонах с особыми условиями использования территории устанавливаются в соответствии с законодательством Российской Федерации. Перечень зон с особыми условиями использования территории и основания установления ограничений приведены в пункте 22 настоящих Правил.

3. Градостроительные регламенты территориальных зон ИТ1/1, ИТ1/3, ИТ1/4, ИТ1/7, ИТ1/8, ИТ1/9, ИТ1

№ п/п	Код ВРИ	Наименование ВРИ	Предельные (минимальные и (или) максимальные) размеры земельных участков, в том числе их площадь, м ²		Максимальный процент застройки в границах земельного участка	Предельное количество этажей или предельная высота зданий, строений, сооружений	Минимальные отступы от границ земельных участков в целях определения мест допустимого размещения зданий, строений, сооружений, за пределами которых запрещено строительство зданий, строений, сооружений
			min	max			
ОСНОВНЫЕ ВИДЫ РАЗРЕШЕННОГО ИСПОЛЬЗОВАНИЯ ЗЕМЕЛЬНЫХ УЧАСТКОВ И ОБЪЕКТОВ КАПИТАЛЬНОГО СТРОИТЕЛЬСТВА							
1	7.2.1	Размещение автомобильных дорог	не подлежат установлению				
2	7.2.3	Стоянки транспорта общего пользования	не подлежат установлению				
3	3.1.1	Предоставление коммунальных услуг	не подлежат установлению				
4	12.0	Земельные участки (территории) общего пользования	не подлежат установлению				
5	12.0.1	Улично-дорожная сеть	не подлежат установлению				
6	12.0.2	Благоустройство территории	не подлежат установлению				
УСЛОВНО РАЗРЕШЕННЫЕ ВИДЫ ИСПОЛЬЗОВАНИЯ ЗЕМЕЛЬНЫХ УЧАСТКОВ И ОБЪЕКТОВ КАПИТАЛЬНОГО СТРОИТЕЛЬСТВА							
7	4.9.1	Объекты дорожного сервиса	не подлежат установлению				3 метра
8	4.9.1.1	Заправка транспортных средств	не подлежат установлению			1 этаж	3 метра
9	4.9.1.2	Обеспечение дорожного отдыха	600	не подлежит установлению	45%	3 этажа	3 метра
10	4.9.1.3	Автомобильные мойки	не подлежат установлению			1 этаж	3 метра
11	4.9.1.4	Ремонт автомобилей	не подлежат установлению			1 этаж	3 метра

Ограничения использования земельных участков и объектов капитального строительства в зонах с особыми условиями использования территории устанавливаются в соответствии с законодательством Российской Федерации. Перечень зон с особыми условиями использования территории и основания установления ограничений приведены в пункте 22 настоящих Правил.

4. Градостроительный регламент территориальной зоны ИТ2

№ п/п	Код ВРИ	Наименование ВРИ	Предельные (минимальные и (или) максимальные) размеры земельных участков, в том числе их площадь, м ²		Максимальный процент застройки в границах земельного участка	Предельное количество этажей или предельная высота зданий, строений, сооружений	Минимальные отступы от границ земельных участков в целях определения мест допустимого размещения зданий, строений, сооружений, за пределами которых запрещено строительство зданий, строений, сооружений
			min	max			
ОСНОВНЫЕ ВИДЫ РАЗРЕШЕННОГО ИСПОЛЬЗОВАНИЯ ЗЕМЕЛЬНЫХ УЧАСТКОВ И ОБЪЕКТОВ КАПИТАЛЬНОГО СТРОИТЕЛЬСТВА							
1	7.1	Железнодорожный транспорт	не подлежат установлению				3 метра
2	3.1.1	Предоставление коммунальных услуг	не подлежат установлению				
3	8.3	Обеспечение внутреннего правопорядка	не подлежат установлению				3 метра
УСЛОВНО РАЗРЕШЕННЫЕ ВИДЫ ИСПОЛЬЗОВАНИЯ ЗЕМЕЛЬНЫХ УЧАСТКОВ И ОБЪЕКТОВ КАПИТАЛЬНОГО СТРОИТЕЛЬСТВА							
4	Не устанавливаются						

Ограничения использования земельных участков и объектов капитального строительства в зонах с особыми условиями использования территории устанавливаются в соответствии с законодательством Российской Федерации. Перечень зон с особыми условиями использования территории и основания установления ограничений приведены в пункте 22 настоящих Правил.

5. Градостроительные регламенты территориальных зон СХ1/1, СХ1/3, СХ1/4, СХ1/5, СХ1/7, СХ1/8

№ п/п	Код ВРИ	Наименование ВРИ	Предельные (минимальные и (или) максимальные) размеры земельных участков, в том числе их площадь, м ²		Максимальный процент застройки в границах земельного участка	Предельное количество этажей или предельная высота зданий, строений, сооружений	Минимальные отступы от границ земельных участков в целях определения мест допустимого размещения зданий, строений, сооружений, за пределами которых запрещено строительство зданий, строений, сооружений
			min	max			
ОСНОВНЫЕ ВИДЫ РАЗРЕШЕННОГО ИСПОЛЬЗОВАНИЯ ЗЕМЕЛЬНЫХ УЧАСТКОВ И ОБЪЕКТОВ КАПИТАЛЬНОГО СТРОИТЕЛЬСТВА							
1	1.2	Выращивание зерновых и иных сельскохозяйственных культур	не подлежат установлению				
2	1.3	Овощеводство	не подлежат установлению				
3	1.4	Выращивание тонизирующих, лекарственных, цветочных культур	не подлежат установлению				
4	1.5	Садоводство	не подлежат установлению				
5	1.12	Пчеловодство	не подлежат установлению				
6	1.13	Рыбоводство	не подлежат установлению				
7	1.16	Ведение личного подсобного хозяйства на полевых участках	не подлежат установлению				
8	1.17	Питомники	не подлежат установлению				
9	1.19	Сенокошение	не подлежат установлению				
10	1.20	Выпас сельскохозяйственных животных	не подлежат установлению				
11	3.1.1	Предоставление коммунальных услуг	не подлежат установлению				
12	11.0	Водные объекты	не подлежат установлению				
13	11.1	Общее пользование водными объектами	не подлежат установлению				
14	12.0	Земельные участки (территории) общего пользования	не подлежат установлению				
15	12.0.1	Улично-дорожная сеть	не подлежат установлению				
16	12.0.2	Благоустройство территории	не подлежат установлению				
17	13.1	Ведение огородничества	100	4500	0%		не подлежат установлению

№ п/п	Код ВРИ	Наименование ВРИ	Предельные (минимальные и (или) максимальные) размеры земельных участков, в том числе их площадь, м ²		Максимальный процент застройки в границах земельного участка	Предельное количество этажей или предельная высота зданий, строений, сооружений	Минимальные отступы от границ земельных участков в целях определения мест допустимого размещения зданий, строений, сооружений, за пределами которых запрещено строительство зданий, строений, сооружений
			min	max			
УСЛОВНО РАЗРЕШЕННЫЕ ВИДЫ ИСПОЛЬЗОВАНИЯ ЗЕМЕЛЬНЫХ УЧАСТКОВ И ОБЪЕКТОВ КАПИТАЛЬНОГО СТРОИТЕЛЬСТВА							
18	1.15	Хранение и переработка сельскохозяйственной продукции	не подлежат установлению				3 метра
19	5.4	Причалы для маломерных судов	не подлежат установлению				
20	6.8	Связь	не подлежат установлению				3 метра

Ограничения использования земельных участков и объектов капитального строительства в зонах с особыми условиями использования территории устанавливаются в соответствии с законодательством Российской Федерации. Перечень зон с особыми условиями использования территории и основания установления ограничений приведены в пункте 22 настоящих Правил.

6. Градостроительный регламент территориальной зоны СХ2/1

№ п/п	Код ВРИ	Наименование ВРИ	Предельные (минимальные и (или) максимальные) размеры земельных участков, в том числе их площадь, м ²		Максимальный процент застройки в границах земельного участка	Предельное количество этажей или предельная высота зданий, строений, сооружений	Минимальные отступы от границ земельных участков в целях определения мест допустимого размещения зданий, строений, сооружений, за пределами которых запрещено строительство зданий, строений, сооружений
			min	max			
ОСНОВНЫЕ ВИДЫ РАЗРЕШЕННОГО ИСПОЛЬЗОВАНИЯ ЗЕМЕЛЬНЫХ УЧАСТКОВ И ОБЪЕКТОВ КАПИТАЛЬНОГО СТРОИТЕЛЬСТВА							
1	1.1	Растениеводство	не подлежат установлению				
2	1.12	Пчеловодство	не подлежат установлению				
3	1.15	Хранение и переработка сельскохозяйственной продукции	не подлежат установлению				3 метра
4	1.17	Питомники	не подлежат установлению				
5	1.18	Обеспечение сельскохозяйственного производства	не подлежат установлению				3 метра
6	3.1.1	Предоставление коммунальных услуг	не подлежат установлению				
7	3.9.3	Проведение научных испытаний	не подлежат установлению				3 метра
8	4.1	Деловое управление	не подлежат установлению		50%	не подлежит установлению	3 метра
9	4.4	Магазины	не подлежит установлению	5000	50%	не подлежит установлению	3 метра
10	6.9	Склад	не подлежат установлению		60%	не подлежит установлению	3 метра
11	6.9.1	Складские площадки	не подлежат установлению				
12	12.0	Земельные участки (территории) общего пользования	не подлежат установлению				
13	12.0.1	Улично-дорожная сеть	не подлежат установлению				
14	12.0.2	Благоустройство территории	не подлежат установлению				
УСЛОВНО РАЗРЕШЕННЫЕ ВИДЫ ИСПОЛЬЗОВАНИЯ ЗЕМЕЛЬНЫХ УЧАСТКОВ И ОБЪЕКТОВ КАПИТАЛЬНОГО СТРОИТЕЛЬСТВА							

№ п/п	Код ВРИ	Наименование ВРИ	Предельные (минимальные и (или) максимальные) размеры земельных участков, в том числе их площадь, м ²		Максимальный процент застройки в границах земельного участка	Предельное количество этажей или предельная высота зданий, строений, сооружений	Минимальные отступы от границ земельных участков в целях определения мест допустимого размещения зданий, строений, сооружений, за пределами которых запрещено строительство зданий, строений, сооружений
			min	max			
15	1.8	Скотоводство	не подлежат установлению				3 метра
16	6.4	Пищевая промышленность	не подлежат установлению				3 метра
17	11.3	Гидротехнические сооружения	не подлежат установлению				

Ограничения использования земельных участков и объектов капитального строительства в зонах с особыми условиями использования территории устанавливаются в соответствии с законодательством Российской Федерации. Перечень зон с особыми условиями использования территории и основания установления ограничений приведены в пункте 22 настоящих Правил.

7. Градостроительный регламент территориальной зоны СН1

№ п/п	Код ВРИ	Наименование ВРИ	Предельные (минимальные и (или) максимальные) размеры земельных участков, в том числе их площадь, м ²		Максимальный процент застройки в границах земельного участка	Предельное количество этажей или предельная высота зданий, строений, сооружений	Минимальные отступы от границ земельных участков в целях определения мест допустимого размещения зданий, строений, сооружений, за пределами которых запрещено строительство зданий, строений, сооружений
			min	max			
ОСНОВНЫЕ ВИДЫ РАЗРЕШЕННОГО ИСПОЛЬЗОВАНИЯ ЗЕМЕЛЬНЫХ УЧАСТКОВ И ОБЪЕКТОВ КАПИТАЛЬНОГО СТРОИТЕЛЬСТВА							
1	12.1	Ритуальная деятельность	не подлежит	400000	не подлежат установлению		3 метра

№ п/п	Код ВРИ	Наименование ВРИ	Предельные (минимальные и (или) максимальные) размеры земельных участков, в том числе их площадь, м ²		Максимальный процент застройки в границах земельного участка	Предельное количество этажей или предельная высота зданий, строений, сооружений	Минимальные отступы от границ земельных участков в целях определения мест допустимого размещения зданий, строений, сооружений, за пределами которых запрещено строительство зданий, строений, сооружений
			min	max			
			установлению				
1 ¹	12.0	Земельные участки (территории) общего пользования	не подлежат установлению				
1 ²	12.0.1	Улично-дорожная сеть	не подлежат установлению				
4	12.0.2	Благоустройство территории	не подлежат установлению				
5	3.1.1	Предоставление коммунальных услуг	не подлежат установлению				
УСЛОВНО РАЗРЕШЕННЫЕ ВИДЫ ИСПОЛЬЗОВАНИЯ ЗЕМЕЛЬНЫХ УЧАСТКОВ И ОБЪЕКТОВ КАПИТАЛЬНОГО СТРОИТЕЛЬСТВА							
6	3.7.1	Осуществление религиозных обрядов	не подлежат установлению				3 метра

Ограничения использования земельных участков и объектов капитального строительства в зонах с особыми условиями использования территории устанавливаются в соответствии с законодательством Российской Федерации. Перечень зон с особыми условиями использования территории и основания установления ограничений приведены в пункте 22 настоящих Правил.

22. Перечень зон с особыми условиями использования территории и основания установления ограничений использования земельных участков и объектов капитального строительства на территории Росташевского сельского поселения Панинского муниципального района Воронежской области

№ п/п	Вид зоны	Основания установления ограничений использования земельных участков и объектов капитального строительства
1	Охранная зона объектов электроэнергетики (объектов электросетевого хозяйства и объектов по производству электрической энергии)	<p>Постановление Правительства Российской Федерации от 24.02.2009 № 160 «О порядке установления охранных зон объектов электросетевого хозяйства и особых условий использования земельных участков, расположенных в границах таких зон»</p> <p>Постановление Правительства Российской Федерации от 18.11.2013 № 1033 «О порядке установления охранных зон объектов по производству электрической энергии и особых условий использования земельных участков, расположенных в границах таких зон»</p>
2	Охранная зона трубопроводов (газопроводов, нефтепроводов и нефтепродуктопроводов, аммиакопроводов)	<p>Федеральный закон от 31.03.1999 № 69-ФЗ «О газоснабжении в Российской Федерации»</p> <p>Постановление Правительства Российской Федерации от 20.11.2000 № 878 «Об утверждении Правил охраны газораспределительных сетей»</p> <p>Постановление Правительства Российской Федерации от 08.09.2017 № 1083 «Об утверждении Правил охраны магистральных газопроводов и о внесении изменений в Положение о представлении в федеральный орган исполнительной власти (его территориальные органы), уполномоченный Правительством Российской Федерации на осуществление государственного кадастрового учета, государственной регистрации прав, ведение Единого государственного реестра недвижимости и предоставление сведений, содержащихся в Едином государственном реестре недвижимости, федеральными органами исполнительной власти, органами государственной власти субъектов Российской Федерации и органами местного самоуправления дополнительных сведений, воспроизводимых на публичных кадастровых картах»</p> <p>«Правила охраны магистральных трубопроводов», утвержденные Минтопэнерго России 29.04.1992, постановлением Госгортехнадзора России от 22.04.1992 № 9</p> <p>Постановление Госгортехнадзора России от 23.11.1994 № 61 «О распространении «Правил охраны магистральных трубопроводов» на магистральные аммиакопроводы»</p>
3	Охранная зона особо охраняемой природной территории (государственного природного заповедника, национального парка, природного парка, памятника)	<p>Земельный кодекс Российской Федерации</p> <p>Федеральный закон от 14.03.1995 № 33-ФЗ «Об особо охраняемых природных территориях»</p>

	природы)	<p>Постановление правительства Воронежской области от 08.11.2019 № 1086 «О создании охранных зон отдельных особо охраняемых природных территорий областного значения»</p> <p>Указ губернатора Воронежской области от 30.08.2022 № 146-у «Об установлении охранных зон отдельных особо охраняемых природных территорий областного значения»</p>
4	Водоохранная зона	Водный кодекс Российской Федерации
5	Прибрежная защитная полоса	Водный кодекс Российской Федерации
6	Охранная зона линий и сооружений связи	Постановление Правительства Российской Федерации от 09.06.1995 № 578 «Об утверждении Правил охраны линий и сооружений связи Российской Федерации»
7	Зоны санитарной охраны источников питьевого и хозяйственно-бытового водоснабжения, а также устанавливаемые в случаях, предусмотренных Водным кодексом Российской Федерации, в отношении подземных водных объектов зоны специальной охраны	<p>Водный кодекс Российской Федерации</p> <p>СанПиН 2.1.4.1110-02 «Зоны санитарной охраны источников водоснабжения и водопроводов питьевого назначения»</p>
8	Санитарно-защитная зона	Постановление Правительства Российской Федерации от 03.03.2018 № 222 «Об утверждении Правил установления санитарно-защитных зон и использования земельных участков, расположенных в границах санитарно-защитных зон»
9	Охранная зона пунктов государственной геодезической сети, государственной нивелирной сети и государственной гравиметрической сети	Постановление Правительства Российской Федерации от 21.08.2019 № 1080 «Об охранных зонах пунктов государственной геодезической сети, государственной нивелирной сети и государственной гравиметрической сети»